

## LATVIJAS MAKSĀJUMU BILANCE (PAMATRĀDĪTĀJI)

7 • 2001  
MĒNEŠA BIĻETENS

## MĒNEŠA MAKSĀJUMU BILANCES (PAMATRĀDĪTĀJU) SAGATAVOŠANAS PRINCIPI

Maksājumu bilance ir statistikas pārskats par ekonomiskajiem darījumiem starp vienas valsts rezidentiem un pārējo pasauli (nerезidēntiem) noteiktā periodā (mēnesī, ceturksnī, gadā).

Latvijas maksājumu bilance veidota atbilstoši Starptautiskā Valūtas fonda "Maksājumu bilances rokasgrāmata" 5. izdevuma un Eiropas Centrālās bankas prasībām.

Maksājumu bilance ietver tekošo kontu, kapitāla un finanšu kontu un statistisko novirzi. Tekošais konts rāda noteiktā periodā veikto preču un pakalpojumu eksportu un importu, ienākumus un izdevumus (darba samaksu, dividendes, procentus) un kārtējos pārvedumus, kas nav paredzēti ieguldījumiem. Kapitāla un finanšu konts atspoguļo veiktos kapitāla pārvedumus, kas paredzēti ieguldījumiem, kā arī ārējo ieguldījumu un parādu pārmaiņas noteiktā periodā un rezerves aktīvu pieaugumu vai samazinājumu.

Latvijas Banka sagatavo un publicē maksājumu bilanci, sākot ar informāciju par 2000. gadu, kad no Latvijas Republikas Centrālās statistikas pārvaldes pārņēma atbildību par ceturkšņa un gada maksājumu bilances sagatavošanu un publicēšanu. Sākot

ar 2001. gadu, Latvijas Banka publicē arī mēneša maksājumu bilanci (pamatrādītājus).

Mēneša maksājumu bilances (pamatrādītāju) sagatavošanas mērķis ir operatīvi sniegt informāciju par ekonomiskajiem darījumiem ar ārvalstīm, nodrošinot makroekonomisko procesu savlaicīgu analīzi.

Lai rastu iespēju sagatavot mēneša maksājumu bilanci (pamatrādītājus), Latvijas Banka apstiprinājusi "Informācijas par nebanku ārējiem maksājumiem sagatavošanas noteikumus", saskaņā ar kuriem Latvijas bankas četras reizes mēnesī Latvijas Bankai iesniedz pārskatus par nebanku (rezidentu) ārējiem maksājumiem, bet nebankas (rezidenti) reizi mēnesī Latvijas Bankai iesniedz paziņojumus par iekšzemes bankās ienākšajiem un ārvalstu bankās veiktajiem ārējiem maksājumiem, kuru apjoms, pārrēķināts latos pēc Latvijas Bankas noteiktā attiecīgās valūtas kursa darījuma dienā, pārsniedz 1 000 latu.

Sagatavojot mēneša maksājumu bilanci (pamatrādītājus), papildus datiem par nebanku (rezidentu) ārējiem maksājumiem tiek izmantota Latvijas Bankas apkopotā informācija par kredītiestāžu ārējiem aktīviem un

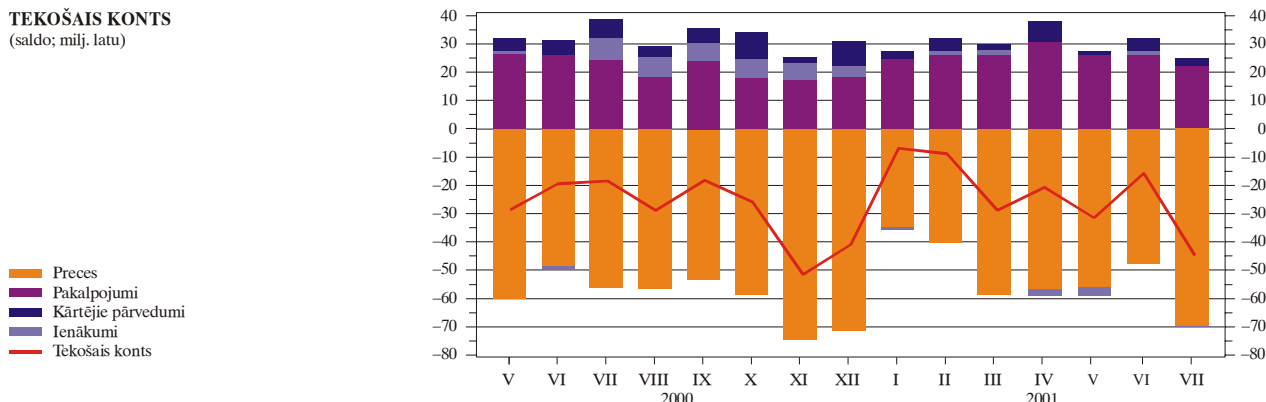
pasīviem, Latvijas Bankas dati par ārējām rezervēm, Valsts kases apkopotie dati par valdības ārējo parādu un ārvalstu finanšu palīdzību, kā arī informācija no uzņēmumiem, kuri nodarbojas ar starpniecību darba līgumu slēgšanā starp fiziskajām personām (rezidentiem) un darba devēju (nerезidēntu) darbam ārvalstīs, un citi avoti.

Mēneša maksājumu bilance (pamatrādītāji) tiek sagatavota 30 darbadienu laikā pēc pārskata mēneša beigām. Mēneša maksājumu bilances pamatrādītāji tiek precizēti, sagatavojot ceturkšņa maksājumu bilanci, kad pieejams plašāks informācijas avotu klāsts, t.sk. veidlapas Nr. 1-MB "Ārējo ieguldījumu ceturkšņa pārskats" un veidlapas Nr. 3-MB "Transporta un starpniecības pakalpojumu ceturkšņa pārskats" dati, kā arī Latvijas Republikas Centrālās statistikas pārvaldes apkopotie ārējās tirdzniecības statistikas un Latvijas Republikas robežu šķērsojušo personu apsekojuma dati.

Dažkārt sakarā ar datu elektroniskās apstrādes tehnoloģijas specifiku skaitļu noapaļošanas dēļ iespējamas nelielas atšķirības starp uzrādīto kopējo apjomu un saskaitāmo kopsummu.

Maksājumu bilances tekošā konta negatīvais saldo jūlijā palielinājās gan salīdzinājumā ar iepriekšējā gada atbilstošo periodu, gan salīdzinājumā ar iepriekšējo mēnesi un sasniedza 44.8 milj. latu (jūnijā – 16.0 milj. latu). Salīdzinājumā ar jūniju nedaudz samazinājās pakalpojumu, ienākumu un kārtējo pārvedumu pozitīvais saldo, bet pieauga preču negatīvais saldo. Preču eksports kritās par 12.1 milj. latu, bet preču imports pieauga par 9.5 milj. latu. Preču importa pārsvars pār preču eksportu sasniedza 63.0%.

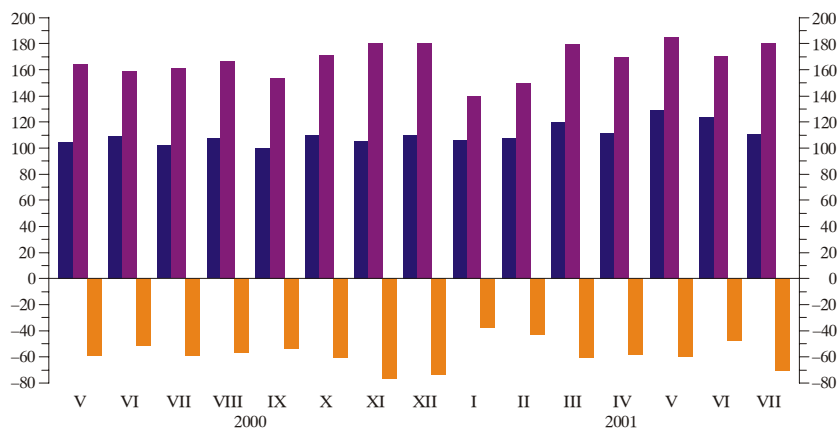
TEKOŠAIS KONTS  
(saldo; milj. latu)



Pakalpojumu pozitīvais saldo jūlijā bija 22.7 milj. latu un sedza 32.7% no preču negatīvā saldo. Salīdzinājumā ar iepriekšējo mēnesi pakalpojumu saldo samazinājās par 2.6 milj. latu, galvenokārt sarūkot sniegto jūras transporta kravu pārvadājumu

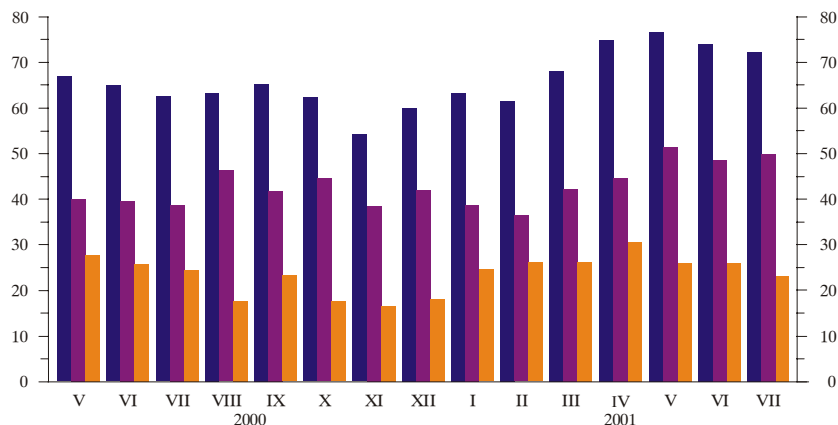
## PRECES (milj. latu)

■ Kredits  
■ Debets  
■ Saldo



## PAKALPOJUMI (milj. latu)

■ Kredits  
■ Debets  
■ Saldo



pakalpojumu ieņēmumiem. Sniegto pakalpojumu apjoms salīdzinājumā ar iepriekšējā gada atbilstošo periodu pieauga par 14.4%. Jūras transportā 2001. gada pirmajos septiņos mēnešos sniegto citu pakalpojumu (galvenokārt ostu pakalpojumu, kas ir viens no svarīgākajiem ārvalstu valūtas ieņēmumu avotiem Latvijā) apjoms salīdzinājumā ar iepriekšējā gada atbilstošo periodu palielinājās par 12.4%. Pieaugot gan Latvijas rezidentu izdevumiem ārvalstīs, gan nerezidentu izdevumiem Latvijā, braucienu pakalpojumu negatīvais saldo salīdzinājumā ar iepriekšējo mēnesi nedaudz palielinājās, bet salīdzinājumā ar iepriekšējā gada atbilstošo periodu nemainījās. Citu pakalpojumu negatīvais saldo samazinājās, pieaugot sniegto pakalpojumu apjomam, īpaši – tirdzniecības starpniecības un citu ar tirdzniecību saistīto pakalpojumu apjomam.

Ienākumu saldo pasliktinājās par 3.2 milj. latu un kļuva negatīvs. Nerezidentu Latvijā veikto tiešo investīciju līdzdalības ienākumi pārsniedza 2001. gada 1. pusgada vidējos mēneša ienākumus par 1.7 milj. latu.

Kārtējo pārvedumu pozitīvais saldo samazinājās par 1.4 milj. latu. Kritumu galvenokārt noteica privātā sektora kārtējo pārvedumu apjoma samazinājums.

Kapitāla un finanšu konta pozitīvais saldo bija 29.3 milj. latu.

Tiešo investīciju pozitīvais saldo (17.2 milj. latu) sedza 38.4% no tekošā konta negatīvā saldo. Nerezidentu ieguldījumi Latvijā tiešo investīciju veidā palielinājās par 17.6 milj. latu (t.sk. ieguldījumi uzņēmumu pašu kapitālā – par 5.2 milj. latu, reinvestētā peļņa – par 7.4 milj. latu un cits kapitāls – par 5.0 milj. latu).

Portfeļieguldījumu saldo bija negatīvs. Latvijas bankas palielināja ārvalstu vērtspapīru portfeli par 46.2 milj. latu, galvenokārt veicot ieguldījumus OECD valstu obligācijās. Nerezidenti par 5.5 milj. latu samazināja portfeļieguldījumus Latvijā, galvenokārt līdzdalības vērtspapīros.

Citu ieguldījumu saldo bija pozitīvs (89.8 milj. latu), un pārmaiņas notika galvenokārt banku sektorā. Latvijas bankas noguldījumus ārvalstu kredītiestādēs samazināja par 57.6 milj. latu. Nerezidentu Latvijas bankās veikto citu ieguldījumu apjoms pieauga par 28.2 milj. latu, palielinoties ārvalstu kredītiestāžu noguldījumu apjomam (nerezidentu nebanku īstermiņa noguldījumu apjoms samazinājās par 90.4 milj. latu).

Jūlijā Latvijā ieplūda vairāk ārvalstu valūtas, nekā bija nepieciešams tekošā konta deficīta segšanai, un galvenokārt valūtas mijmaiņas darījumu rezultātā rezerves aktīvi palielinājās par 26.7 milj. latu.

## MĒNEŠA MAKSĀJUMU BILANCE (PAMATRĀDĪTĀJI)

(saldo; milj. latu)

	Tekošais konts				Kapitāla konts	Finanšu konts						Novirze	
	Preces	Pakalpojumi	Ienākumi	Kārtējie pārvedumi		Tiešās investīcijas	Portfeļieguldījumi	Atvasinātie finanšu instrumenti	Citi ieguldījumi	Rezerves aktīvi			
2000													
V	-27.8	-60.0	27.3	0.7	4.2	1.3	-1.6	10.3	-30.3	0.1	-9.3	27.5	28.1
VI	-19.9	-49.3	25.7	-1.1	4.8	3.0	42.7	28.6	-2.9	-0.4	27.7	-10.2	-25.8
VII	-18.8	-56.8	24.3	6.8	6.9	1.2	19.7	22.2	-4.2	0.5	38.7	-37.5	-2.1
VIII	-29.2	-57.2	17.6	6.9	3.4	2.2	17.3	14.5	-57.7	-0.2	47.5	13.2	9.7
IX	-19.2	-53.7	23.3	6.1	5.1	1.3	23.4	9.7	33.3	0	-41.7	22.0	-5.5
X	-25.9	-59.1	17.7	5.7	9.8	1.0	44.5	25.3	-14.6	0	71.0	-37.2	-19.7
XI	-51.8	-75.9	16.4	5.7	2.0	0.2	24.6	21.1	-11.3	1.3	6.0	7.5	27.0
XII	-40.7	-71.9	18.1	3.5	9.6	1.6	62.9	39.1	-82.2	0	82.6	23.4	-23.8
2001													
I	-7.4	-34.5	24.4	-0.4	3.1	1.4	18.8	8.0	8.7	0	-20.3	22.4	-12.9
II	-8.5	-40.4	25.7	2.4	3.8	1.3	-10.8	4.8	-56.2	0	63.6	-23.0	18.0
III	-28.5	-58.1	25.8	2.5	1.2	2.1	32.3	1.2	25.1	0	12.8	-6.9	-5.9
IV	-20.7	-56.4	30.4	-2.3	7.6	1.7	11.7	35.9	-33.4	0	17.7	-8.5	7.3
V	-31.3	-56.1	25.7	-2.4	1.5	3.0	11.1	20.9	7.6	0	-25.7	8.2	17.3
VI	-16.0	-47.7	25.3	2.5	4.0	2.3	23.6	5.4	-101.0	0	132.4	-13.2	-9.9
VII	-44.8	-69.4	22.7	-0.7	2.6	1.4	27.9	17.2	-51.3	-1.1	89.8	-26.7	15.5

## TEKOŠAIS KONTS UN KAPITĀLA KONTS

(milj. latu)

	Tekošais konts										Kapitāla konts	
	Kredīts		Preces		Pakalpojumi		Ienākumi		Kārtējie pārvedumi		Kredīts	Debets
			Kredīts	Debets	Kredīts	Debets	Kredīts	Debets	Kredīts	Debets		
2000												
V	191.4	219.2	103.9	163.9	67.3	39.9	11.1	10.4	9.2	5.0	1.4	0.1
VI	194.8	214.7	110.1	159.4	65.2	39.5	10.7	11.8	8.8	4.0	3.1	0.1
VII	189.0	207.8	102.7	159.5	63.0	38.7	11.0	4.2	12.2	5.3	1.5	0.3
VIII	193.5	222.8	108.2	165.5	63.7	46.1	11.7	4.7	9.9	6.5	2.2	0
IX	188.8	208.0	100.3	153.9	65.3	42.0	11.3	5.2	12.0	6.8	1.5	0.2
X	201.5	227.5	111.4	170.5	62.3	44.7	13.7	8.0	14.1	4.3	2.2	1.1
XI	180.7	232.5	104.0	179.9	54.8	38.4	13.6	7.9	8.3	6.3	2.1	1.9
XII	200.9	241.6	109.3	181.2	60.4	42.3	14.2	10.8	16.9	7.3	2.7	1.1
2001												
I	192.9	200.3	106.5	140.9	63.2	38.8	14.5	15.0	8.7	5.6	2.6	1.2
II	195.4	203.8	109.6	150.0	61.9	36.2	14.3	11.9	9.5	5.7	2.0	0.8
III	213.2	241.7	120.7	178.8	67.9	42.1	15.5	12.9	9.1	7.8	2.3	0.2
IV	216.6	237.3	112.7	169.1	74.8	44.4	15.1	17.4	13.9	6.3	1.9	0.3
V	228.2	259.5	129.6	185.7	76.8	51.1	14.2	16.6	7.6	6.1	3.9	1.0
VI	220.0	236.0	122.2	170.0	73.5	48.2	14.3	11.9	10.0	6.0	2.4	0.2
VII	206.7	251.6	110.1	179.5	72.1	49.5	14.5	15.1	10.1	7.5	2.5	1.0

## FINANŠU KONTS. TIEŠĀS INVESTĪCIJAS, PORTFEĻIEGULDĪJUMI UN ATVASINĀTIE FINANŠU INSTRUMENTI

(saldo; milj. latu)

	Tiešās investīcijas		Portfeļieguldījumi										Atvasinātie finanšu instrumenti	
	Ārvalstīs	Latvijā	Aktīvi	Pasīvi	Līdzdalības vērtspapīri		Parāda vērtspapīri						Aktīvi	Pasīvi
					Aktīvi	Pasīvi	Aktīvi			Pasīvi				
								Obligācijas un parādzīmes	Naudas tirgus instrumenti		Obligācijas un parādzīmes	Naudas tirgus instrumenti		
2000														
V	-1.2	11.5	-22.0	-8.3	-3.1	4.9	-18.9	-23.9	5.1	-13.2	-13.1	0	0.1	0
VI	-1.3	29.9	1.1	-3.9	0.9	-0.7	0.2	-9.3	9.5	-3.3	-1.0	-2.3	-0.4	0
VII	-0.8	23.0	-6.9	2.7	-2.3	1.4	-4.6	-6.2	1.6	1.3	1.8	-0.5	0.6	-0.1
VIII	-0.9	15.4	-57.0	-0.7	-9.7	-1.0	-47.2	-31.5	-15.7	0.3	0.2	0.1	-0.2	0
IX	-2.2	11.9	25.2	8.2	7.1	-3.6	18.1	4.3	13.8	11.7	12.3	-0.6	0	0
X	0.3	24.9	-16.1	1.5	-1.9	-0.4	-14.2	-6.3	-7.9	1.9	1.9	0	0	0
XI	1.4	19.7	-19.2	8.0	-4.5	0.3	-14.7	-13.1	-1.6	7.7	7.7	0	1.3	0
XII	0.8	38.3	-63.7	-18.5	-9.1	-9.6	-54.7	-54.9	0.3	-8.9	-8.9	0	0	0
2001														
I	-1.6	9.7	-10.6	19.3	-0.7	0	-9.9	-24.8	14.9	19.2	19.3	0	0	0
II	-1.8	6.6	-33.0	-23.1	1.6	0	-34.6	-37.6	3.0	-23.2	-23.2	0	0	0
III	-1.5	2.7	-1.7	26.8	8.9	-0.2	-10.5	12.8	-23.4	27.0	27.0	0	0	0
IV	-0.8	36.7	-44.7	11.3	-10.7	0	-34.0	0.5	-34.5	11.4	11.4	0	0	0
V	-0.5	21.4	1.0	6.6	5.1	0	-4.1	-18.0	13.9	6.6	6.6	0	0	0
VI	3.3	2.1	-95.2	-5.8	-22.1	2.6	-73.1	-13.6	-59.4	-8.4	-8.5	0.1	0	0
VII	-0.4	17.6	-45.8	-5.5	3.2	-3.9	-49.0	-47.6	-1.4	-1.6	-1.7	0	1.3	-2.4

## FINANŠU KONTS. CITI IEGULDĪJUMI

(saldo; milj. latu)

	Citi ieguldījumi									
	Aktīvi		Monētārās iestādes		Valdība		Bankas		Citi sektori	
			Aktīvi	Pasīvi	Aktīvi	Pasīvi	Aktīvi	Pasīvi	Aktīvi	Pasīvi
2000										
V	-67.9	58.7	0	0.1	0	0.3	-67.9	50.9	0	7.4
VI	24.8	3.0	0.1	-1.2	0.1	-0.8	23.7	-12.7	0.9	17.6
VII	67.4	-28.7	0.1	-1.9	-0.3	0.3	67.8	-29.0	-0.2	1.9
VIII	-0.8	48.2	0	0	-0.4	1.1	-2.7	45.3	2.3	1.9
IX	-103.2	61.5	0.1	-0.1	0.1	-7.6	-105.4	67.3	1.9	1.9
X	103.6	-32.6	0	0	0.2	1.8	105.7	-31.2	-2.3	-3.1
XI	-72.8	78.8	-0.1	-0.1	0.4	0.7	-72.5	81.3	-0.6	-3.1
XII	-63.6	146.2	-0.1	-0.9	0	0	-63.0	150.3	-0.6	-3.1
2001										
I	-86.0	65.7	0.1	-1.4	0.2	0.4	-78.6	65.1	-7.7	1.5
II	148.6	-85.1	0	-0.6	0.1	-0.4	164.8	-85.6	-16.4	1.5
III	62.3	-49.5	-0.1	0.3	-1.6	-0.1	62.4	-51.2	1.6	1.5
IV	5.6	12.2	0.8	3.9	0.7	-0.4	0	9.1	4.1	-0.5
V	-39.4	13.7	0	-3.1	-0.9	0.1	-42.6	19.1	4.1	-2.5
VI	-24.6	157.0	-0.1	-1.5	-0.2	-0.6	-21.0	143.4	-3.4	15.8
VII	61.4	28.4	0.1	-1.4	1.0	1.0	61.3	28.2	-1.0	0.6

Latvijas maksājumu bilances pamatrādītāji visagrāk tiek publicēti Latvijas Bankas interneta lapā (<http://www.bank.lv>).