



Mārtiņš Bitāns, Vilnis Purviņš

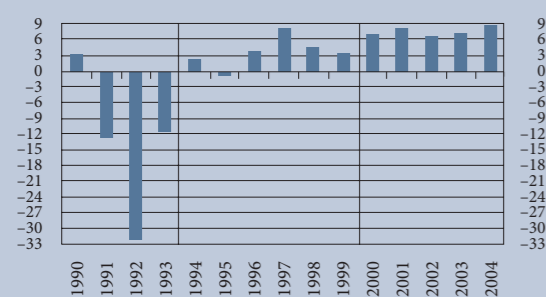
LATVIJAS TAUTSAIMNIECĪBAS ATTĪSTĪBA (1990–2004)



IEVADS

Līdz ar Latvijas PSR Augstākās padomes Deklarācijas par Latvijas Republikas neatkarības atjaunošanu pieņemšanu 1990. gada 4. maijā sākās valsts atjaunošanas periods, kura laikā Latvijas tautsaimniecība tika pārveidota no plānveida ekonomikas par tirgus ekonomiku un no PSRS ekonomiskās telpas arvien vairāk iekļāvās Rietumeiropas ekonomiskajā un finanšu aprītē.

1. attēls. LATVIJAS REĀLĀ IKP PĀRMAIŅU TEMPS (%)



Avots: CSP.

Samērā ātri un veiksmīgi no plānveida ekonomikas atvadījās Latvija, Igaunija un Lietuva, pakāpeniski un ar lielākiem vai mazākiem panākumiem to darīja arī vairākums citu bijušās PSRS republiku. Dažu plānveida ekonomikas gūstā palikušo "dinozauru" pieredze tautsaimniecības attīstībā nākamajos 20 gados pierādīja, ka pāreja uz tirgus ekonomiku bija pareizs solis. Lai cik kritiski vērtētu Latvijas tautsaimniecībā notiekošo un lai cik smagi krīzes skārušas valsti, kopumā izvēle bijusi pareiza.

Būtisks attīstības posms beidzās 2004. gada 1. maijā, kad Latvija pievienojās ES. Šo 15 gadu periodu var iedalīt trijos nosacītos laika posmos ar samērā atšķirīgām ekonomiskās attīstības tendencēm (sk. 1. att.).

1990.–1993. gadu raksturo straujā inflācijas kāpums, sasniegto hiperinflācijas līmeni, un ekonomiskā lejupslīde, aktivitātei 1992. gadā samazinoties gandrīz par trešdaļu. 1994.–1999. gadā notika tautsaimniecības makroekonomiskā stabilizācija, kas deva impulsu ekonomiskās izaugsmes atjaunošanai, un šajā laikā veiktās reformas lika pamatu tautsaimniecības modernizācijai. Tomēr pilnībā īstenot valsts ekonomisko potenciālu traucēja 1995. gada banku krīze un Krievijas 1998. gada finanšu krīze.

2000.–2004. gadā, Latvijai tuvinoties ES, norisinājās arī pakāpeniska ekonomiskās vides un tiesību aktu saskaņošana ar ES prasībām. Nostiprinoties pārliecībai par ekonomisko reformu neatgriezeniskumu, auga arī investīciju ieplūde tautsaimniecībā, kas ļāva pilnībā izpausties Latvijas tautsaimniecības potenciālam. Šis periods kļuvis par līdz šim nozīmīgāko ekonomiskās izaugsmes un attīstības posmu atjaunotās Latvijas vēsturē.

PĀREJA NO PLĀNVEIDA EKONOMIKAS UZ TIRGUS EKONOMIKU (1990-1993)

Līdz ar valstiskās neatkarības pasludināšanu jaunizveidotajai Ministru padomei tika uzticēts pilnīgi pārveidot valsts ekonomisko sistēmu, atsakoties no administratīvi centralizētās valsts ekonomiskās pārvaldes formas un ieviešot uz tirgus mehānismiem balstītu ekonomiskās saimniekošanas modeli. Šis darbs paredzēja cenu liberalizāciju, privātā sektora izveidi, uzņēmumu subsidēšanas prakses no valsts budžeta mazināšanu un eventuali – arī pārtraukšanu, ierobežojumu atcelšanu ārējās tirdzniecības un finanšu plūsmām, kā arī nacionālās naudas sistēmas izveidi, t.sk. pāreju uz divu līmeņu banku sistēmu un pilnvērtīgas centrālās bankas darbības uzsākšanu. Turklāt šīs reformas bija jāveic apstākļos, kad praktiski neeksistēja un nedarbojās atjaunotās valsts likumu sistēma, ekonomisko saišu stiprums ar bijušās PSRS republikām strauji mazinājās, bet jaunu ekonomisko saišu izveidei bija nepieciešams laiks. Ekonomisko pārmaiņu plašums un dziļums bija tik apjomīgs, ka visu nepieciešamo reformu veikšana saviem spēkiem vien būtiski ieilgtu.

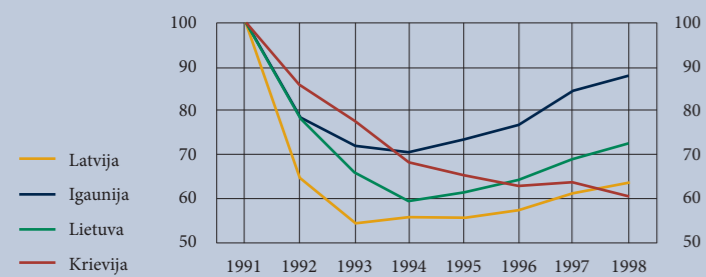
Tāpēc Latvijas valdība 1991. gada 19. septembrī vērsās pie SVF, izsakot vēlmi kļūt par šīs starptautiskās organizācijas dalībvalsti, un 1991. gada 30. septembrī tika saņemta SVF atbilde par iestāšanās sarunu sākšanu.¹ Pirmā SVF darbinieku misija Leifā Hansena (*Leif Hansen*) vadībā ieradās Latvijā 1991. gada 10. novembrī.² Būtisks priekšnosacījums dalībai SVF ir attiecīgās valsts centrālās bankas spēja pildīt SVF prasības un darboties atbilstoši centrālo banku labākajai praksei, tāpēc 1991. gada 25. novembrī Latvijas Bankas darbību sāka novērtēt pirmā SVF Centrālo banku departamenta organizētā misija Erika Nīporta (*Erik Niepoort*) vadībā.³ Tās sastāvā tika iekļauti Ziemeļvalstu centrālo banku darbinieki. Galvenās centrālās bankas darbības jomas, kuras bija jāpildinveido, lai Latvijas Banka kļūtu par pilntiesīgu centrālo banku, bija statistika un monetārā analīze, ārvalstu valūtas operācijas, grāmatvedība un maksājumu sistēmas.⁴ Iestāšanās process prasīja lielu Latvijas Bankas darbinieku ieguldījumu, veidojot izpratni par SVF prasībām un darbības principiem, savukārt SVF darbiniekiem – izpratni par plānveida ekonomikas statistiku un tās atbilstību tirgus ekonomikas procesu analīzei. Kopumā iestāšanās procesa raita norise ļāva plānot to noslēgt 1992. gada 1. pusgadā.⁵ Latvija kļuva par SVF dalībvalsti 1992. gada 19. maijā⁶, un tas pavēra iespējas aizņemt finansu resursus nepieciešamo reformu veikšanai, saņemot SVF tehnisko palīdzību, kā arī nostiprināja pasaulē viedokli par ekonomisko reformu neatgriezeniskumu un investīciju iespējamību Latvijā. Latvija atbalstīja priekšlikumu iekļauties Ziemeļvalstu grupā, lai tā pārstāvētu Latvijas intereses SVF pārvaldē.⁷

Līdz ar pilnīgu īpašuma attiecību formas maiņu lielākās pārmaiņas skāra valsts ārējās tirdzniecības jomu. PSRS republikas galvenokārt tirgojās cita ar citu. Saskaņā ar Pasaules Bankas datiem Latvija uz PSRS republikām 1990. gadā eksportēja 95.7% no eksporta kopapjoma, bet no tām importēja 83.5% no importa kopapjoma.⁸ Tomēr tirdzniecības plūsmas tika administratīvi regulētas, t.sk. eksportēto un importēto produktu cenas ievērojami atšķīrās no brīvā tirgus cenām. Īpaši atšķīrās energoresursu un izejvielu cenas, kas bija ievērojami zemākas nekā pasaules tirgū. Tas pavēra iespējas rūpnieciskajai ražošanai tajās PSRS republikās, kurām pašām nebija plašas izejvielu un energoresursu bāzes, t.sk. Baltijas valstīs.

Tāču līdz ar neatkarības atjaunošanu šajās valstīs mainījās arī ārējās tirdzniecības režīms. Importētājām izejvielām un energoresursiem tika piemērotas pasaules tirgus cenas, un tas daudzas ražotnes, kuras zemo energoresursu izmaksu dēļ darbojās veiksmīgi, padarīja nekonkurētspējīgas to eksporta tirgos. Tādējādi ārējās tirdzniecības plūsmu liberalizācija radīja ievērojamas cenu līmeņa svārstības, kas negatīvi ietekmēja tautsaimniecības attīstību. Piemēram, Pasaules Bankas aprēķini rāda, ka pāreja no PSRS ārējās tirdzniecības sistēmas un tajā noteiktajām cenām uz pasaules cenām Baltijas valstīs radīja vienus no lielākajiem zaudējumiem starp visām bijušās PSRS republikām. Latvijas zaudējumi no ārējās tirdzniecības nosacījumu maiņas veidoja vairāk nekā 11% no 1990. gada IKP (Lietuvā un Igaunijā attiecīgi nedaudz zem 10% un gandrīz 13%)⁹. Turpretī Krievijā, kas bija energoresursu un izejvielu eksportētāja, pāreja uz tirgus cenām radīja būtiskus ekonomiskus guvumus (aptuveni 18% no IKP). Turklāt līdz ar PSRS sabrukumu uzņēmumiem eksporta un importa attiecības bija jāveido praktiski no jauna, jo PSRS ietvaros ārējā tirdzniecība tika veikta, izmantojot speciāli šim nolūkam izveidotu institūciju, un uzņēmumi bieži pat nezināja savas produkcijas noņēmējus. Tātad tieši ārējās tirdzniecības liberalizācija un ar to saistītās cenu pārmaiņas lielā mērā izskaidro, kāpēc Baltijas valstīs IKP kritums bija daudz straujāks nekā citviet (sk. 2. att.).

Savukārt atšķirības starp Baltijas valstīm ekonomiskās aktivitātes krituma ziņā lielā mērā izskaidro to atšķirīgā ekonomiskā struktūra PSRS sastāvā. Latvijā atšķirībā no Lietuvas lielāka nozīme tautsaimniecībā bija rūpnieciskajai ražošanai, t.sk. lielo, vissavienības mēroga rūpniecībai (Valsts elektrotehniskā fabrika (VEF), Rīgas pusvadītāju rūpnīca "Alfa", "Radiotehnika", Rīgas Vagonbūves rūpnīca u.c.). Kopumā 1990. gadā rūpnieciskās ražošanas produkcijas pievienotā vērtība veidoja 34% no Latvijas IKP, savukārt Lietuvā šis īpatsvars bija 21%

2. attēls. REĀLĀ IKP INDEKSS (1990 = 100) BALTIJAS VALSTĪS UN KRIEVIJĀ



Avoti: CSP un Growth Experience in Transition Countries 1990-98. IMF Occasional Paper, No. 184, Washington DC, April 2000.

1. tabula. EKONOMISKO REFORMU INDEKSS BALTIJAS VALSTĪS UN KRIEVIJĀ

	1990	1991	1992	1993	1994
Latvija	0.13	0.29	0.51	0.67	0.71
Lietuva	0.13	0.33	0.55	0.78	0.79
Igaunija	0.20	0.32	0.64	0.81	0.83
Krievija	0.04	0.10	0.49	0.59	0.67
Cenu liberalizācija					
Latvija	0.25	0.42	0.67	0.75	0.75
Lietuva	0.25	0.42	0.67	0.75	0.75
Igaunija	0.25	0.42	0.75	0.75	0.75
Krievija	0.00	0.08	0.5	0.58	0.75
Privātā sektora rašanās					
Latvija	0.10	0.20	0.30	0.40	0.63
Lietuva	0.10	0.30	0.40	0.60	0.75
Igaunija	0.20	0.20	0.40	0.60	0.81
Krievija	0.10	0.10	0.40	0.50	0.63
Tirdzniecības liberalizācija					
Latvija	0.0	0.2	0.5	0.8	1.0
Lietuva	0.0	0.2	0.5	0.9	1.0
Igaunija	0.1	0.3	0.7	1.0	1.0
Krievija	0.0	0.1	0.5	0.6	0.8

Avots: Havrylyshyn, O., Wolf, T., Berengaut, J. et al. Growth Experience in Transition Countries 1990-98. IMF Occasional Paper, No. 184, Washington DC, April 2000.

(Igaunijā – 42%).¹⁰ Padomju gados tas Latvijai ļāva sasniegt vienu no augstākajiem dzīves līmeņa rādītājiem bijušajā PSRS. Tomēr līdz ar tautsaimniecības liberalizāciju lielais rūpniecības īpatsvars bija svarīgs faktors, kas noteica ekonomiskās aktivitātes kritumu Latvijā, īpaši ņemot vērā to, ka tieši rūpnieciskā ražošana smagāk par citām nozarēm jūta cenu liberalizācijas sekas.¹¹

Bijušās PSRS republiku ekonomisko attīstību būtiski ietekmēja arī nepieciešamo ekonomisko reformu īstenošanas ātrums. SVF pētījums liecina, ka no visām bijušās PSRS republikām Igaunijā ekonomiskās reformas tika veiktas visstraujāk, bet Latvija privatizācijas un tirdzniecības liberalizācijas jomā atpalika gan no Lietuvas, gan no Igaunijas (sk. 1. tabulu). Arī šis fakts var tikt uzskatīts par vienu no iemesliem sliktākiem ekonomiskās attīstības rādītājiem Latvijā.

Kopumā tomēr Baltijas valstis bija vienas no visaktīvākajām ekonomisko reformu veicējām bijušajā PSRS. Savā ziņā to noteica tas, ka alternatīvas politikas īstenošanas iespējas bija visai ierobežotas. Pārejot uz tādu saimniekošanas modeli, kurš balstīts uz tirgus mehānismiem, bija nepieciešams panākt makroekonomisko stabilizāciju, bez kuras ekonomiskās lejupslīdes apturēšana un izaugsmes atsākšanās nebija iedomājama, turklāt nozīmīga loma bija arī vēlmei pēc iespējas ātrāk atgriezties Rietumeiropas ekonomiskajā telpā. Lielākā makroekonomiskā problēma līdz ar spēcīgo iekšzemes aktivitātes kritumu bija straujais inflācijas pieaugums apgrozībā esošā naudas daudzuma kāpuma dēļ. Tā kā šādu faktiski nekontrolējamu naudas emisiju bijušās PSRS teritorijā lielākoties radīja prakse ar papildu naudas drukāšanu finansēt valdības tērīņus, viens no pirmajiem atjaunotās Latvijas valdības uzdevumiem līdz ar lata atjaunošanu bija stingras fiskālās disciplīnas ieviešana. Tāpēc jau 1991. gada janvārī Latvijā tika ieviesta sava nodokļu sistēma, un tika sagatavots no PSRS neatkarīgs valsts budžets, lai gan apgrozībā joprojām atradās PSRS rublis.

1990. gada 28. decembra likums "Par nodokļiem un nodevām Latvijas Republikā"¹² noteica galvenos nodokļu pārvaldības principus – nodokļu un nodevu veidus, objektus, kuri apliekami ar nodokli, nodokļu maksātājus, atbildību par nodokļu likumu prasību pārkāpšanu un strīdu izskatīšanas kārtību, kā arī pamatprincipus, pēc kuriem veidojami atsevišķi nodokļu likumi. Likums noteica, ka neatkarīgi no īpašuma formas visām juridiskajām un fiziskajām personām, kas saimnieko un veic uzņēmējdarbību Latvijā, ir pienākums maksāt nodokļus un nodevas. Tomēr ne visi uzņēmumi, kas darbojās Latvijā, maksāja nodokļus Latvijas budžetā. Vairāki PSRS nozīmes uzņēmumi,

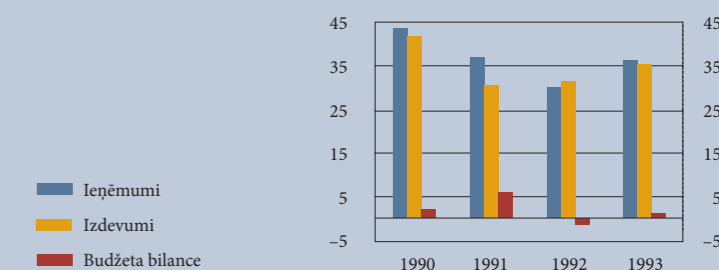
kas atradās Latvijā, bet faktiski bija dažādu PSRS institūciju tiešā pakļautībā, turpināja pārskaitīt nodokļu maksājumus uz Maskavu. Šī problēma zaudēja aktualitāti 1991. gada 24. augustā, kad Latvijas Republikas Augstākā padome pieņēma lēmumu "Par Latvijas Republikas valstiskuma ekonomiskā pamata nodrošināšanu"¹³, kas saskaņā ar konstitucionālo likumu "Par Latvijas Republikas valstisko statusu"¹⁴ noteica, ka visi Latvijā izvietotie vai reģistrētie bijušie savienības pakļautības uzņēmumi un citi civilie objekti ir Latvijas jurisdikcijā kā Latvijas valsts īpašums, ja starpvalstu līgumos nav paredzēts citādi.

Latvija, līdzīgi kā pārējās Baltijas valstis, bija PSRS valsts budžeta neto kreditore (iemaksāja tās budžetā vairāk naudas nekā saņēma no tā), tāpēc, izveidojot neatkarīgu budžetu un pārtraucot maksājumus PSRS valsts budžetā, Latvijas valsts budžetā izveidojās būtisks pārpalikums. Piemēram, 1991. gadā Latvijas budžeta pārpalikums pārsniedza 6% no IKP. Tas bija rezerves nodrošinājums un ļāva pat ievērojama ekonomiskās aktivitātes krituma laikā saglabāt kopumā sabalansētu budžetu un izvairīties no liela budžeta deficīta, tādējādi atvieglojot valdības darbu tautsaimniecības stabilizācijas jomā (sk. 3. att.).

Ņemot vērā ārvalstu valūtas apgrozības jomas paplašināšanas un ārvalstu valūtas tirgus izveidošanas nepieciešamību, būtiska loma bija Latvijas Republikas Augstākās padomes 1990. gada 29. novembra lēmumam "Par pasākumiem Latvijas Republikas valūtas tirgus izveidošanā"¹⁵. Tas noteica, ka visām Latvijas juridiskajām un fiziskajām personām var piederēt ārvalstu valūta un ar 1991. gada 1. janvāri Latvijā tiek atļauta brīva ārvalstu valūtas pirkšana un pārdošana. Šis lēmums akceptēja gan ārvalstu valūtas pirkšanas un pārdošanas operāciju veikšanu kā uzņēmējdarbības veidu, gan valūtas tirgus kursa izmantošanu darījumos. Savukārt Latvijas Bankai tika uzdots noteikt vidējo ārvalstu valūtas kursu, izmantojot ārvalstu valūtas maiņu veicošo iestāžu iepriekšējā dienā noteikto ārvalstu valūtas pirkšanas un pārdošanas kursu. Vienlaikus juridiskajām personām – ārējo ekonomisko sakaru dalībniecēm – tika atļauts saviem darbiniekiem daļu darba algas izmaksāt ārvalstu valūtā, kas iegūta ārējās ekonomiskās darbības rezultātā. Minētais lēmums lielā mērā legalizēja ārvalstu valūtas apriti Latvijā, veicinot arī ārējo ekonomisko sakaru veidošanos un ārvalstu valūtas ieplūdi Latvijā no mazāk liberālajām kaimiņvalstīm.

Tomēr galvenais uzdevums makroekonomiskās stabilizēšanas jomā bija nacionālās valūtas ieviešana, jo PSRS rubļu emisijas apjoms nevarēja nodrošināt ātru situācijas normalizēšanos. Šā mērķa sasniegšanas priekšnoteikums bija no PSRS neatkarīgas emisijas bankas izveide. Latvijas Bankas darbības atjauno-

3. attēls. LATVIJAS VALSTS BUDŽETA IEŅĒMUMI, IZDEVUMI UN DEFICĪTS (1990-1993; % no IKP)



Avots: Valdivieso, L. M. Macroeconomic Developments in the Baltics, Russia, and Other Countries of the Former Soviet Union, 1992-1997. IMF Occasional Paper, No. 175, Washington DC, January 1999.

šanas iedīgļi meklējami jau atmodas laika sākumā, un likuma "Par bankām"¹⁶ izstrādāšana un pieņemšana Latvijas PSR Augstākajā padomē 1990. gada 2. martā bija nozīmīgs panākums ceļā uz patstāvīgas, no bijušās PSRS neatkarīgas ekonomiskās sistēmas izveidi un bija pamatā Latvijas Bankas darbības atjaunošanai.¹⁷ Saskaņā ar šo likumu Latvijas Bankai tika piešķirta banku uzraudzības un kontroles funkcija. Latvijas Bankai līdz ar emisijas funkciju veikšanu joprojām bija noteikts pienākums kreditēt tautsaimniecību. Apstākļos, kad makroekonomiskā stabilizācija prasīja ierobežot naudas emisiju, veidojās pretruna ar centrālajai bankai uzdoto tautsaimniecības kredītēšanas funkciju, kas prasīja palielināt naudas piedāvājumu. Latvijas PSR Augstākā padome 1990. gada 2. martā pieņēma arī lēmumu "Par Latvijas banku"¹⁸, kas atzina par nepieciešamu nodibināt Latvijas PSR centrālo banku un piešķirt tai oficiālo nosaukumu "Latvijas Banka". Tā kā Latvijā kā vienīgais oficiālais maksāšanas līdzeklis joprojām apgrozībā atradās un tika izmantots PSRS rublis, neatkarīga naudas emisijas politika nebija iespējama, un Latvijas Banka kā emisijas banka reālu darbību nesāka.

Apzinoties, ka pieņemtie normatīvie akti par Latvijas centrālo banku ir tikai pagaidu risinājums, kas ilgākā laikā nespēs nodrošināt tautsaimniecības vajadzības, tika turpināta to pilnveide. Jau 1990. gada 31. jūlijā Latvijas Republikas Augstākā padome pieņēma likumu "Par izmaiņām Latvijas PSR likumā "Par bankām"¹⁹ un lēmumu "Par Latvijas Bankas izveidošanu"²⁰, kā arī apstiprināja "Nolikumu par Latvijas Banku"²¹. Grozījumi likumā "Par bankām" noteica, ka Latvijas Banka ir patstāvīga valsts banka, kuras darbību reglamentē likums "Par Latvijas Banku" (līdz šā likuma pieņemšanai spēkā bija minētais nolikums).



Likumu "Par Latvijas Banku" Latvijas Republikas Augstākā padome pieņēma 1992. gada 19. maijā²², un tas būtiski atšķīrās no PSRS laikā un Latvijas 20. gs. 20. un 30. gados spēkā esošajiem centrālo banku darbību reglamentējošajiem normatīvajiem aktiem (sk. 1. ielikumu). Faktiski gan pēc stila, gan satura jaunais likums tika veidots līdzīgs *Deutsche Bundesbank* normatīvajam regulējumam, jo tā Latvijas Bankai sniedza tehnisko palīdzību tiesību aktu pilnveidei.²³ Papildus tam arī SVF eksperti puda viedokli par likuma "Par Latvijas Banku" projektu.²⁴ Tas ļāva Latvijai jau no pašiem reformu pirmsākumiem centrālās bankas darbības un monetārās politikas īstenošanas jomā pārņemt labākos starptautiskās prakses standartus. Likums "Par Latvijas Banku" ieviesa valsts pārvaldē vairākus praksē nebijušus elementus, kas ievērojami veicināja makroekonomiskās stabilitātes nodrošināšanu valstī.

Pirmkārt, likums "Par Latvijas Banku" nodalīja naudas emisijas un komercbankas funkcijas, par Latvijas Bankas darbības galveno mērķi nosakot cenu stabilitātes saglabāšanu, kas panākama, īstenojot neatkarīgu naudas politiku. Tādējādi tika skaidri sadalītas atbildības jomas, Latvijas Bankai uzticot atbildību par cenu stabilitāti, bet valdībai – par tautsaimniecības attīstību. Abu šo mērķu uzticēšana centrālajai emisijas bankai iepriekš bija noteikusi pārmērīgu naudas emisiju, tāpēc šo funkciju skaidra nošķiršana bija svarīgākais un būtiskākais šā likuma sasniegums. Latvijas Bankas komercfunkcijas veicošās

strukturvienības bija jāpārveido patstāvīgās kredītiestādēs līdz 1992. gada beigām.²⁵

Otrkārt, lai Latvijas Banka spētu veiksmīgi darboties kā valsts emisijas banka, tā bija jāatbrīvo no politiku centieniem to ietekmēt īslaicīgu mērķu sasniegšanai, kas varētu apdraudēt valsts veiksmīgu attīstību ilgākā termiņā. Tāpēc likums "Par Latvijas Banku" noteica būtiski ierobežot (1998. gadā aizliedzot pilnībā²⁶) Latvijas Bankas veiktu tiešu valdības operāciju kredītešanu, kā arī liedza jebkādā veidā pieņemt valdības rīkojumus un tiem pakļauties. Šis likums nostiprināja arī Latvijas Bankas finansialo, institucionālo un operatīvo neatkarību, un visās šajās jomās likuma prasības būtiski atšķīrās no iepriekšējās prakses. To noteica tas, ka Latvijas Bankai bija iespēja izmantot par vienu no neatkarīgākajām centrālajām bankām pasaulē atzītās *Deutsche Bundesbank* pieredzi.²⁷

Uzsākot darbību jaunajā statusā, Latvijas Bankas galvenā problēma bija saistīta ar to, ka paralēli Latvijas rubļiem, kas kā oficiāla naudas vienība uzsāka apgrozību dažas nedēļas pirms likuma "Par Latvijas Banku" pieņemšanas (sākot ar 1992. gada 7. maiju), apgrozībā atradās arī PSRS Valsts bankas naudas zīmes – PSRS rubļi. Šī paralēlā naudas zīmju apgrozība padarīja likuma normās ietvertu Latvijas naudas politikas īstenošanu un apgrozībā esošā naudas daudzuma kontroli praktiski neiespējamu, jo PSRS rubļi Latvijā tika mainīti attiecībā 1 : 1. Tādējādi naudas masa Latvijā varēja pieaugt faktiski nekontrolējamā apjomā.

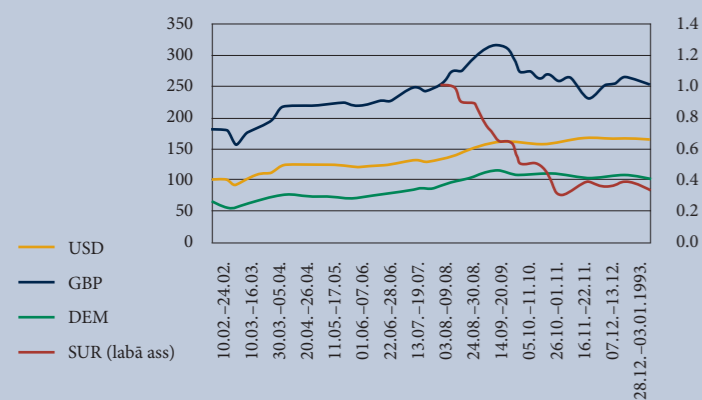
Krievijā un citās bijušās PSRS republikās naudas emisijas tempam nekontrolējami augot, masīvā naudas plūsma no rubļa zonas valstīm noteica arī Latvijas rubļu emisijas apjoma pieaugumu, kas radīja strauju inflācijas kāpumu – 1992. gadā inflācija Latvijā sasniedza gandrīz 1 000%. Lai novērstu nekontrolētu naudas masas pieaugumu Latvijā, sākot ar 1992. gada 20. jūliju, Latvijas rublis tika pasludināts par vienīgo oficiālo maksāšanas līdzekli Latvijā, no 24. jūlija norēķiniem ar katru bijušās PSRS republiku tika atvērta īpašs korespondentkonts, 4. augustā aizliedza līdzekļu pārskaitīšanu starp šiem kontiem, bet 1992. gada 7. augustā tika pārtraukta Latvijas rubļu apmaiņa pret Krievijas rubļiem attiecībā 1 : 1. Latvijas Banka noteica Latvijas rubļa kursu attiecībā pret bijušās PSRS republiku valūtām, izmantojot šo valūtu un ASV dolāra kursu. Pirmo reizi Latvijas Banka noteica Krievijas rubļa kā ārvalstu valūtas kursu periodam no 1992. gada 27. jūlija līdz 2. augustam. Šis maiņas kurss tika noteikts attiecībā 1 : 1, bet jau 17. augustā Krievijas rublis maksāja tikai 0.9 Latvijas rubļus un nākamo mēnešu laikā turpināja strauji zaudēt vērtību, līdz novembrī–decembrī stabilizējās nedaudz zem 0.4 Krievijas rubļiem par 1 Latvijas rubli (sk. 4. att.).

Tomēr arī šis solis pilnībā neapturēja naudas ieplūdi no bijušās PSRS republikām. Atšķirībā no Latvijas un pārējām Baltijas valstīm, kuras nodrošināja savu valūtu brīvu konvertēšanu pret ASV dolāriem un citām "cietajām" ārvalstu valūtām, pārējās bijušās PSRS republikās šāda brīva valūtas konvertēšana faktiski nepastāvēja. Tādējādi šo valūtu oficiālais kurss attiecībā pret ASV dolāru, kuru ņēma vērā Latvijas Banka, nosakot šo valūtu kursu attiecībā pret Latvijas rubli, kurš pēc Latvijas rubļa atsaites sāka samērā strauji kristies, tomēr joprojām neatpoguļoja šo valūtu patieso tirgus vērtību (faktiski tā bija daudz zemāka nekā oficiāli noteiktā). Savukārt iespēja šos ar katru dienu arvien bezvērtīgākos Krievijas rubļus mainīt pret Latvijas rubļiem un Latvijas rubļu brīvā konvertējamība pret "cietajām" ārvalstu valūtām radīja legālu iespēju bijušās PSRS republiku nekonvertējamo rubļu uzkrājumus viegli pārvērst konvertējamo ārvalstu valūtu rezervēs. Ņemot vērā pastāvīgi krītošo nekonvertējamo valūtu kursu, kā arī oficiālā un faktiskā kursa atšķirības, šāda stratēģija uzņēmējiem, kuriem bija pieejami Krievijas rubļu un citu nekonvertējamo valūtu kredītresursi, nesa papildu peļņu. Tāpēc nav pārsteigums, ka pat pēc fiksētā 1 : 1 kursa atcelšanas Latvijā 1992. gada beigās turpināja ieplūst nozīmīgs Krievijas rubļu, ko Latvijas Banka turpināja mainīt pret Latvijas rubļiem, apjoms (sk. 5. att.).

Tas savukārt radīja vairākas problēmas. Pirmkārt, brīvas nekonvertējamās valūtas maiņas dēļ turpināja strauji augt Latvijas rubļu apjoms apgrozībā, tāpēc inflācijas temps nekritās pietiekami būtiski. Otrkārt, divkāršas valūtas maiņas dēļ (Krievijas rubļi pret Latvijas rubļiem un Latvijas rubļi pret konvertējamu ārvalstu valūtu) Latvijas Banka zaudēja daļu savu konvertējamās ārvalstu valūtas rezervju, iegūstot to vietā nekonvertējamo Krievijas rubļu krājumus, kas nebija izmantojami kā emitēto Latvijas rubļu segums un radīja Latvijas Bankai tikai papildu skaidrās naudas glabāšanas izdevumus.²⁸

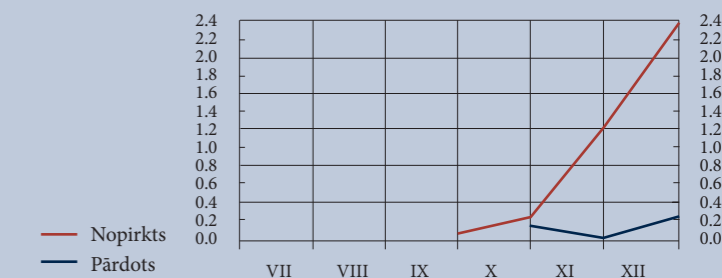
Lai stabilizētu naudas emisijas tempu, Latvijas Bankas padome pieņēma lēmumu, sākot ar 1993. gada 22. janvāri, pārtraukt nekonvertējamo valūtu pirkšanu Latvijas Bankā.²⁹ Ar šo brīdi tika pilnībā pārcirsta "nabas saite" ar bijušās PSRS monetāro sistēmu, un Latvija varēja sākt īstenot patiesi neatkarīgu monetāro politiku. Pārtraucot nekontrolētās emisijas dēļ radušos Krievijas rubļu plūsmu uz Latviju un to maiņu pret Latvijas rubļiem, tika apturēta Latvijas rubļu pārmērīga emisija. Tādējādi jau gada laikā arī inflācijas rādītāji būtiski mazinājās (sk. 6. att.), un tas bija viens no galvenajiem soļiem makroekonomiskās stabilizācijas jomā.

4. attēls. LATVIJAS BANKAS NOTEIKTAIS ĀRVALSTU VALŪTU KURSS 1992. GADĀ (Latvijas rubļi par ārvalstu valūtas vienību)



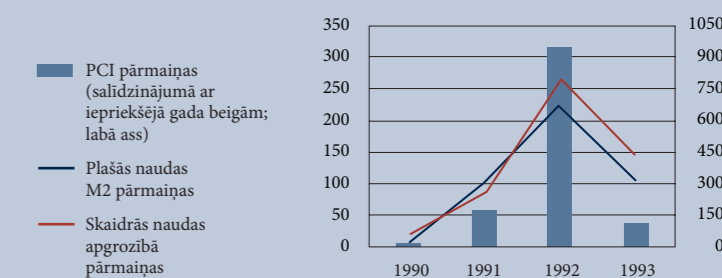
Avots: Latvijas Banka.

5. attēls. KRIEVIJAS RUBĻU PĀRDOŠANAS UN PIRKŠANAS APJOMS LATVIJAS BANKĀ 1992. GADĀ (mljrd. SUR)



Avots: Latvijas Bankas 1992. gada pārskata dati.

6. attēls. NAUDAS EMISIJAS TEMPS UN INFLĀCIJA LATVIJĀ (1990-1993; %)



Avoti: CSP un Latvijas Banka.

1. ielikums

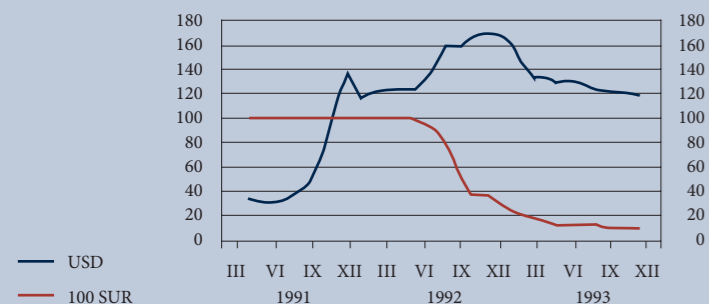
CENTRĀLO BANKU STATŪTU UN LIKUMU SALĪDZINĀJUMS

Rādītāji	Latvijas Bankas Statūti (1922. gada 19. septembra redakcija)	PSRS Valsts bankas Statūti (1988. gada 1. septembra redakcija)	Likums "Par Latvijas Banku" (1992. gada 19. maija redakcija)	Deutsche Bundesbank likums (1992. gada 22. oktobra redakcija)
Mērķis	Nav noteikts.	Nodrošināt valsts naudas un kredītu sistēmas centralizēti plānotu vadību	Regulēt naudas daudzumu apgrozībā, lai saglabātu cenu stabilitāti valstī.	Saglabāt cenu stabilitāti.
Uzdevumi	Regulēt naudas apgrozījumu valstī; veicināt tirdzniecību, rūpniecību un lauksaimniecību, izsniegtot īstermiņa kredītus; atvieglot naudas maksājumus kā iekšzēmē, tā ārzemēs; izpildīt valsts kases operācijas.	Organizēt un regulēt naudas apgrozījumu valstī; paaugstināt rubļa pirkspēju; paaugstināt kredīšanas un norēķinu efektivitāti; koordinēt banku darbību; akumulēt budžeta līdzekļus un pārmaksu nodot bankām kredīšanas attīstībai; piesaistīt noguldījumus.	Izlaist nacionālo naudu; noteikt oficiālo kursu nacionālās naudas vienības apmaiņai pret ārvalstu valūtu; būt par Saeimas un Ministru kabineta konsultanti naudas politikā un banku darbības politikā; organizēt un nodrošināt norēķinu un maksājumu sistēmas darbību; veikt ārvalstu valūtas maiņas operācijas; veikt banku un pārējo kredītiestāžu darbības uzraudzību un revīziju; izsniegt licences ārvalstu valūtas pirkšanai un pārdošanai uzņēmējdarbības veidā; vākt, apstrādāt un publicēt statistiskos datus.	Veikt iekšējos un starptautiskos maksājumus; emitēt nacionālo valūtu; konsultēt valdību svarīgākajos monetārās politikas jautājumos.
Valūtas kursa režīms	Pret bankas naudas zīmēm uz pieprasījumu izsniedzams zelts, aprēķinot par vienu latu 0.2903226 g tīra zelta.	Valsts banka nosaka valūtas kursu, kas obligāts visām PSRS teritorijā eksistējošām bankām.	Latvijas Banka nosaka oficiālo kursu nacionālās naudas vienības apmaiņai pret ārvalstu valūtu.	Nav noteikts.
Naudas emisija	Naudas zīmes izlaižamas latos, un tām jābūt to pilnā nominālvērtībā nodrošinātām: 1) par summu zem 100 milj. latu – ne mazāk kā par 50% ar zeltu vai drošu ārvalstu valūtu, bet pārējā daļa ar drošiem īstermiņa vekseliem; 2) 100 milj. latu pārsniedošā summa (līdz 150 milj. latu) – 75% apmērā ar zeltu vai drošu valūtu, 25% – ar drošiem īstermiņa vekseliem; 3) virs 150 milj. latu – 100% ar zeltu vai valūtu.	Naudas emisija tiek veikta apmēros, ko noteikusi PSRS Ministru padome.	Latvijas Bankai ir monopoltiesības izlaist nacionālo naudu – banknotes un monētas – kā vienīgo likumīgo maksāšanas līdzekli valstī.	Monopoltiesības izlaist banknotes kā vienīgo maksāšanas līdzekli valstī. Banknotes ar nominālvērtību mazāku par 10 Vācijas markām drīkst izlaist tikai ar valdības piekrišanu.
Operācijas	Diskontē vekselus un citas termiņa saistības; izsniedz kredītus un izsniedz īstermiņa aizdevumus; pieņem noguldījumus naudā un dažādās vērtībās; pērk un pārdod vekselus, ārvalstu valūtu un citas vērtības; veic naudas pārvedumus; veic dažādus pārvedumus uz valsts iestāžu reķina.	Kopā ar PSRS specializētajām bankām veic tautsaimniecības kredīšanu. Kredīta procentu likmi nosaka PSRS Valsts banka, saskaņojot ar PSRS Valsts plānu un Finanšu ministriju. Valsts bankas saimnieciskās darbības galvenais rādītājs – peļņa.	Atver kontus Latvijas valdībai, ārvalstu bankām, starptautiskajām organizācijām, Latvijas bankām un citām kredītiestādēm; pērk un pārdod ārvalstu valūtu un dārgmetālus, pieņem noguldījumus, veic bankas operācijas un darījumus ar ārvalstīm, to centrālajām bankām, finanšu institūcijām un starptautiskajām organizācijām; piešķir īstermiņa aizdevumus kredīta institūcijām, veic arī lombarda darījumus; piešķir valdībai īstermiņa kredītus, kas nepārsniedz divpadsmito daļu no kārtējā budžeta ieņēmumiem; veic operācijas ar vērtspapīriem.	Veic darījumus ar bankām un citiem tirgus dalībniekiem, kā arī valdību.

Rādītāji	Latvijas Bankas Statūti (1922. gada 19. septembra redakcija)	PSRS Valsts bankas Statūti (1988. gada 1. septembra redakcija)	Likums "Par Latvijas Banku" (1992. gada 19. maija redakcija)	Deutsche Bundesbank likums (1992. gada 22. oktobra redakcija)
Bankas pārvalde	Padome sastāv no priekšsēdētāja, viņa vietnieka un 11 locekļiem, t.sk. Finanšu ministrijas priekšstāvis. Valde sastāv no galvenā direktora, viņa vietnieka un trim direktoriem. Bankas padomi un valdi ieceļ Ministru kabinets no finanšu ministra priekšā liktiem kandidātiem.	Padomes priekšsēdētājs (statuss ar likumu noteikts līdzvērtīgs ministriem), vietnieki un padomes locekļi. Padomes priekšsēdētāju ieceļ PSRS Augstākā padome, vietniekus un padomes locekļus – Ministru padome. PSRS Valsts bankas Republikāniskā kantora pārvaldniekus ieceļ PSRS Valsts bankas padomes priekšsēdētājs.	Bankas padomes sastāvā ir astoņi cilvēki: bankas prezidents, viņa vietnieks un seši padomes locekļi. Latvijas Bankas praktiskā darba veikšanai un operatīvajai vadīšanai bankas padome izveido pastāvīgi strādājošu valdi sešu cilvēku sastāvā. Latvijas Bankas prezidentu pēc Latvijas Republikas Augstākās padomes priekšsēdētāja ierosinājuma ieceļ amatā Latvijas Republikas Augstākā padome. Bankas prezidenta vietnieku un padomes locekļus pēc Latvijas Bankas prezidenta ierosinājuma ieceļ amatā Latvijas Republikas Augstākā padome. Valdes priekšsēdētāju apstiprina bankas padome pēc bankas prezidenta ieteikuma. Pārējos valdes locekļus bankas padome apstiprina pēc valdes priekšsēdētāja ieteikuma.	Bankas padomi veido bankas prezidents, viņa vietnieks, citi direktorāta locekļi un zemju centrālo banku prezidenti. Direktorātu veido prezidents, viņa vietnieks un ne vairāk kā seši locekļi. Bankas prezidentu, viņa vietnieku un direktorāta locekļus iesaka valdība un apstiprina federālais prezidents.
Padomes locekļu pilnvaru termiņš	3 gadi	Nav noteikts.	6 gadi	8 gadi
Padomes neatkarība	Bankas Padomes lēmumi jāiesniedz finanšu ministram, kuram ir veto tiesības. Ja bankas padome paliek pie sava lēmuma, finanšu ministrs strīdīgo jautājumu iesniedz Ministru kabineta izšķiršanai.	PSRS Valsts banka pakļaujas PSRS Ministru padomei. Ja rodas domstarpības starp priekšsēdētāju un citiem padomes locekļiem, priekšsēdētājam ir tiesības istenot savus lēmumus, informējot Ministru padomi. Padomes locekļi var iesniegt apelāciju Ministru padomei.	Izpildot uzdevumus un veicot kontroli, Latvijas Banka nav pakļauta valdības vai tās institūciju lēmumiem un rīkojumiem. Bankas padomes sēdēs bez lēmēja balsstiesībām var piedalīties Latvijas Republikas finanšu ministrs. Ja finanšu ministrs bankas padomes lēmumam nepiekrīt, viņam ir tiesības pieprasīt lēmuma izpildes atlikšanu uz 10 dienām, bet, ja bankas padome savu lēmumu šajā laikā negroza, tas tiek izpildīts. Latvijas Banka ir neatkarīga savu lēmumu pieņemšanā un to praktiskajā īstenošanā.	Izpildot likumā noteiktos uzdevumus, banka ir neatkarīga no valdības. Valdības locekļi var apmeklēt bankas padomes sēdes, bet tiem nav balsstiesību.

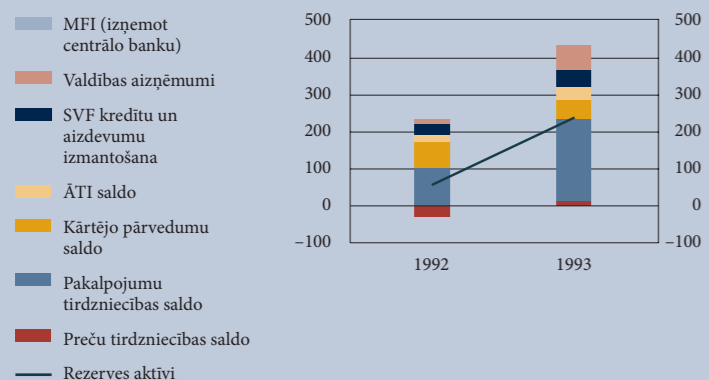
Avoti: Valdības Vēstnesis. Nr. 213, 1922, 22. sept., 1. un 2. lpp.; Устав Государственного Банка Союза Советских Социалистических Республик. Утвержден Постановлением Совета Министров СССР от 1 сентября 1988 г., №. 1061.; Latvijas Republikas Augstākās Padomes un Valdības Ziņotājs. Nr. 22/23, 1992, 4. jūn., 12. lpp.; Bekanntmachung der Neufassung des Gesetzes über die Deutsche Bundesbank vom 22. Oktober 1992. Pieejams: http://www.bundesbank.de/download/aufgaben/mitteilungen/recht/92_1005.mitteilung.pdf.

7. attēls. LATVIJAS RUBĻA KURSS ATTIECĪBĀ PRET ASV DOLĀRU UN KRIEVIJAS RUBLI



Avots: Latvijas Banka.

8. attēls. LATVIJAS MAKSĀJUMU BILANCES GALVENIE POSTEŅI 1992. UN 1993. GADĀ (milj. latu)



Avots: Latvijas Banka.

Nozīmīgu ieguldījumu situācijas stabilizācijā deva arī Latvijas rubļu kursa attiecībā pret konvertējamām ārvalstu valūtām nostiprināšanās. Jaunajai valūtai bija būtiski iegūt iespējami plašāku sabiedrības uzticēšanos, un labākais veids, kā to nostiprināt, bija radīt iedzīvotājiem un uzņēmējiem pārliecību, ka Latvijas rublis pārskatāmā nākotnē saglabās pirktspēju gan iekšzemē, gan attiecībā pret konvertējamām ārvalstu valūtām. Lai nostiprinātu ticību Latvijas rublim, Latvijas Banka 1992. gada septembrī sāka ASV dolāru pārdošanu bankām par kursu, kas bija nedaudz zemāks par tirgus kursu. Pilnīgi pārtraucot Latvijas rubļa sasaisti ar Krievijas rubli un attiecīgi mazinoties arī Latvijas rubļa emisijas tempam, Latvijas rubļa kurss attiecībā pret konvertējamām ārvalstu valūtām stabilizējās un sāka nostiprināties (sk. 7. att.).

Šo kursa nostiprināšanās tendenci balstīja arī pozitīvā maksājumu bilances dinamika, kuras dēļ ievērojami pieauga Latvijas Bankas ārvalstu valūtas rezerves, kas ļāva tai izmantot šīs rezerves nacionālās valūtas tālākai stiprināšanai valūtas intervencu veidā. Līdz ar straujo kursa kritumu iepriekšējos gados 1992. un 1993. gadā izveidojās situācija, kad Latvijas rubļa vērtība bija būtiski zemāka par tās ekonomiski pamatoto līmeni. No vienas puses, tam bija inflāciju pastiprinoša ietekme, bet, no otras puses, tas ļāva būtiski uzlabot preču un pakalpojumu ārējās tirdzniecības bilanci (tirdzniecības bilanci pozitīvi ietekmēja arī ienākumu līmeņa kritums). Pozitīvā ārējās tirdzniecības bilance nodrošināja to, ka Latvijā ieplūda vairāk ārvalstu valūtas nekā aizplūda. Latvijas Bankas ārvalstu valūtas rezerves vairoja arī Latvijas ārējie aizņēmumi (G24, SVF aizdevumi). Mazāka loma bija ārējo tiešo investīciju ieplūdei, bet banku aizņemšanās ārvalstīs šajā laikā praktiski nenotika (sk. 8. att.).

Latvijas Banka monetārās politikas nostiprināšanos un naudas masas ierobežošanu veica, paaugstinot arī procentu likmes, par kurām tā aizdeva bankām. 1992. gada sākumā, kamēr Latvijas Banka vēl reāli nebija sākusi darbību, bankām izsniedzamajiem kredītiem piemērojamās procentu likmes atradās tikai 10% līmenī, lai gan inflācijas temps tuvojās 400%. Tādējādi procentu likmes neatbilda ekonomiskajai situācijai, un tikai tas, ka banku darbība Latvijā bija vāji attīstīta, glāba Latviju no vēl lielāka inflācijas viļņa. Protams, jāatzīst arī, ka bankām bija samērā ierobežotas iespējas aizņemties par šādām procentu likmēm atbilstoši nodrošinājuma trūkuma un citu iemeslu dēļ. Lai mazinātu iespēju, ka, izmantojot bankas, apritē nonāk papildu naudas masa, kas palielina inflāciju, Latvijas Banka 1992. gadā sāka arī kredītu procentu likmju paaugstināšanu, un gada

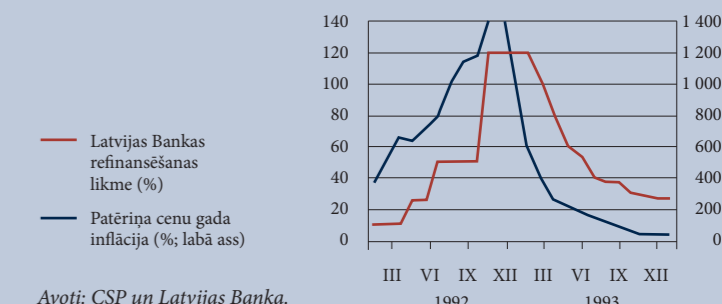
beigās Latvijas Bankas refinansēšanas likme sasniedza 120% (sk. 9. att.). Līdz ar inflācijas tempa mazināšanos Latvijas Bankas noteiktās procentu likmes sāka pildīt arī kredītu ierobežojošo funkciju (sk. 10. att.). Inflācijai 1993. gadā sarūkot arvien vairāk, Latvijas Banka varēja mazināt arī noteiktās procentu likmes, neriskējot apdraudēt cenu stabilitāti.

Kopumā Latvijas rubļa kursa stabilizēšanās attiecībā pret ārvalstu valūtām, naudas masas apgrozībā ierobežošana un tai sekojošais inflācijas kritums norādīja, ka gan Latvijas sabiedrība, gan ārvalstu tirgus dalībnieki Latvijas naudai sāk uzticēties. Tādējādi Latvijas rublis savu misiju – nodrošināt pāreju uz pilnvērtīgu naudu – bija izpildījis, un tas pavēra ceļu lata ieviešanai. Pirmās lata naudas zīmes tika laistas apgrozībā 1993. gada 5. martā. Kursam, par kādu Latvijas rubli tika mainīti pret latu, nebija būtiskas makroekonomiskas nozīmes. Priekšstats, ka tieši tad, kad 200 Latvijas rubli tika mainīti pret 1 latu, noticis Latvijas iedzīvotāju ienākumu līmeņa kritums, ir maldīgs (sk. 2. ielikumu).

Kopumā Latvijas atdalīšanās no Krievijas rubļa zonas un nacionālās valūtas ieviešana norisēja veiksmīgi – pretēji dažbrīd drūmajām prognozēm, kas paredzēja drīzu nacionālās valūtas krachu un tautsaimniecības sabrukumu. Cenu stabilizācijas mērķis tika sasniegts samērā īsā laikā. To nodrošināja centrālās bankas neatkarība, pilnībā nodalot naudas emisijas un tautsaimniecības kredīšanas funkcijas un būtiski ierobežojot iespēju budžeta deficītu finansēt ar tiešiem centrālās bankas aizdevumiem, kā arī veiksmīgi īstenotā naudas reforma. Svarīgākie pasākumi, kas palīdzēja īsā laikā panākt makroekonomisko stabilitāti, bija valdības veiktā stingrā budžeta politika, nodrošinot mazu budžeta deficītu vai budžetu ar pārpalikumu, kā arī Latvijas Bankas īstenotā diezgan ātrā norobežošanās no Krievijas rubļa, nacionālās valūtas kursa stabilizēšana un bankām izsniegto kredītu ierobežošana, paaugstinot kredītu procentu likmes.

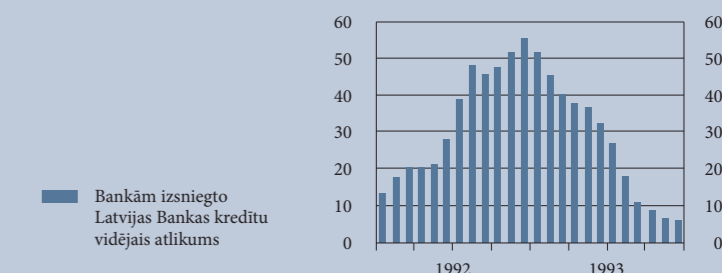
Līdz ar komercoperāciju funkcijas atdalīšanu no Latvijas Bankas un divpakāpju banku sistēmas izveidi strauji sāka attīstīties banku darbība. Izņemot ar bijušo Latvijas Bankas nodaļu privatizāciju saistīto un uz 21 nodaļas bāzes 1993. gadā izveidoto valsts AS "Latvijas Universālā banka", kā arī šajā pašā gadā nodibināto specializēto valsts AS "Latvijas Hipotēku un zemes banka", galvenokārt šī attīstība notika uz privātā sektora izaugsmes rēķina (no 15 bijušajām Latvijas Bankas nodaļām, piesaistot jaunu privātkapitālu, tika izveidotas astoņas jaunas bankas, bet 11 Latvijas Bankas nodaļas tika pārdotas izsolēs funkcionējošām bankām).³⁰ Lai gan banku un pārējo kredītiestāžu

9. attēls. PATĒRIŅA CENU GADA INFLĀCIJA UN LATVIJAS BANKAS REFINANSĒŠANAS LIKME 1992. UN 1993. GADĀ (%)



Avoti: CSP un Latvijas Banka.

10. attēls. BANKĀM IZSNIEGTO LATVIJAS BANKAS KREDĪTU ATLIKUMS 1992. UN 1993. GADĀ (milj. latu)



Avots: Latvijas Banka.

2. ielikums

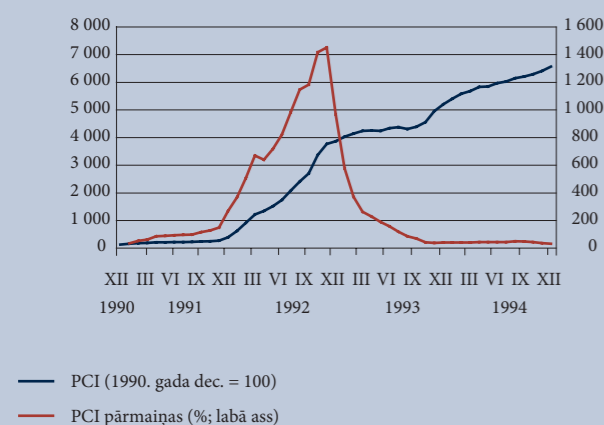
LATA KURSS (Ls 1 = 200 LVR) UN IEDZĪVOTĀJU PIRKTSPĒJAS PĀRMAIŅAS

Daudziem Latvijas iedzīvotājiem nacionālās valūtas – lata – ieviešana radījusi pārlicību, ka, līdzīgi kā daudzās naudas reformas padomju gados, arī šī notika uz iedzīvotāju pirktspējas piespiedu samazināšanas rēķina. Šādu pārlicību it kā stiprina tas, ka, mainot latu pret Latvijas rubļiem pēc oficiālā kursa Ls 1 = 200 LVR, par iegūto naudas summu latos iedzīvotāji varēja iegādāties daudz mazāku preču apjomu nekā par līdzīgu naudas summu PSRS rubļos vēl pirms dažiem gadiem. Taču šāds priekšstats ir mānīgs un neatbilst patiesībai, tādējādi secinājums, ka lata ieviešana būtu vainojama naudas pirktspējas zudumā, ir nepareizs.

Faktiski noteiktais lata kurss nekādā veidā neietekmēja iedzīvotāju pirktspēju, jo līdz ar ienākumu denomināciju attiecībā 1 : 200 automātiski mainījās arī preču un pakalpojumu cenas. Piemēram, ja pirms lata ieviešanas viens maizes klaips maksāja 20 Latvijas rubļu un par 200 Latvijas rubļiem varēja nopirkt 10 šādu klaipu, pēc lata ieviešanas maizes klaipa cena automātiski samazinājās līdz 10 santīmiem ($20 \text{ LVR}/200 = \text{Ls } 0.10$), un par 200 Latvijas rubļu ekvivalentu jeb 1 latu atkal varēja nopirkt 10 maizes klaipus, t.i., tieši tādu pašu skaitu preču kā līdz naudas reformai.

Naudas vērtības kritums Latvijā 20. gs. 90. gadu sākumā un ar to saistītais gandrīz pilnīgais iedzīvotāju naudas uzkrājumu zudums ir neapstrīdams fakts. To noteica nevis Latvijas Bankas monetārā politika, lata ieviešana un lata kurss attiecībā pret Latvijas rubli, bet gan Krievijas Bankas īstenotā nepamatotā naudas emisijas politika, kuras dēļ naudas daudzums apgrozībā strauji pieauga, izraisot hiperinflāciju un naudas vērtības krasu samazināšanos (sk. 11. att.).

11. attēls. INFLĀCIJAS IZRAISĪTAIS NAUDAS VĒRTĪBAS KRITUMS LATVIJĀ (1990–1994; %)



Avots: CSP.

Naudas vērtības straujo kritumu hiperinflācijas dēļ raksturo arī 2. tabulā atspoguļotie aprēķini. Līdz 1992. gada 20. jūlijam, kad Latvijas rublis kļuva par vienīgo oficiālo maksāšanas līdzekli Latvijā, monetāro politiku Latvijā faktiski īstenoja Krievijas Banka, un Latvijas Bankai nebija monetārās politikas instrumentu, ar kuru palīdzību šo situāciju varētu mainīt. 1991. gadā straujā inflācijas kāpuma dēļ naudas vērtība sāka strauji samazināties – gada laikā iedzīvotāju uzkrājumi zaudēja 72.4% vērtības. Šis naudas vērtības zaudēšanas process turpinājās un kļuva vēl spēcīgāks 1992. gadā. Piemēram, 1992. gada jūnijā iedzīvotāji varēja konstatēt, ka viņi zaudējuši gandrīz 90% no visiem pirms gada veiktajiem naudas uzkrājumiem. Tas viss notika, pirms vēl Latvijas Banka bija uzsākusi neatkarīgas monetārās politikas īstenošanu. Faktiski 1992. gada jūlijā, kad Latvijas Banka sāka īstenot patstāvīgu monetāro politiku, iedzīvotāju naudas uzkrājumi iepriekšējo periodu hiperinflācijas dēļ jau bija gandrīz pilnībā iznīcināti – no katriem 1990. gada beigās uzkrātajiem 100 PSRS rubļiem pāri bija palikuši tikai 4.89 Latvijas rubļi, rēķinot pēc naudas reālās pirktspējas. Tātad vairāk nekā 95% no iedzīvotāju naudas uzkrājumiem bija zau-

dēti Krievijas Bankas veiktās naudas emisijas dēļ. Ieviešot latu 1993. gada martā un mainot Latvijas rubļus pret latiem minētajā attiecībā, no katriem 1990. gadā uzkrātajiem 100 PSRS rubļiem bija atlikuši vairs tikai 2.37 Latvijas rubļi to reālās pirktspējas izteiksmē.

Tātad iedzīvotāju tā laika izjūtas, ka viņu naudas uzkrājumi ir gandrīz pilnībā iznīcināti, ir pilnīgi pamatotas un objektīvas. Tomēr iemesls tam bija nevis lata kurss attiecībā pret Latvijas rubli, bet gan tas, ka pēc šā kursa iedzīvotāji varēja mainīt naudu, kurai Krievijas Bankas masīvās naudas emisijas dēļ gandrīz pilnībā bija zudusi vērtība.

Objektīvi vērtējot, lata ieviešana nevis izraisīja naudas uzkrājumu zaudēšanu, bet gan mazināja naudas vērtības kritumu, tādējādi veicinot to naudas uzkrājumu vērtības saglabāšanu, kuriem bija izdevies "pārdzīvot" 1991. un 1992. gadu. To apliecina tas, ka gadu pēc lata ieviešanas – 1994. gada martā – inflācijas radītais pirms gada veikto uzkrājumu vērtības kritums bija ievērojami mazāks nekā iepriekš (25.5% salīdzinājumā ar līdz 89.2% zudumu iepriekšējos periodos).

2. tabula. UZKRĀJUMU REĀLĀS PIRKTSPĒJAS ZUDUMS CENU KĀPUMA REZULTĀTĀ 1991.–1994. GADĀ

	1990. gada decembrī uzkrāto 100 PSRS rubļu		Pirms 12 mēnešiem uzkrāto 100 naudas vienību (rubļu, latu)	
	pirktspēja	pirktspējas zudums no to uzkrāšanas brīža (%)	pirktspēja	pirktspējas zudums gadā (%)
1991. gada decembris	27.62	72.4	27.62	72.4
1992. gada jūlijs	4.89	95.1	10.83	89.2
1993. gada marts	2.37	97.6	28.09	71.9
1994. gada marts	1.77	98.2	74.54	25.5

Avots: autoru aprēķini.

uzraudzība un revīzija tika uzticēta Latvijas Bankai, banku darbības likumisko ietvaru veidoja valdība un parlaments atbilstoši tā laika politiskajām prioritātēm, kas paredzēja samērā liberālu attieksmi pret bankām.³¹

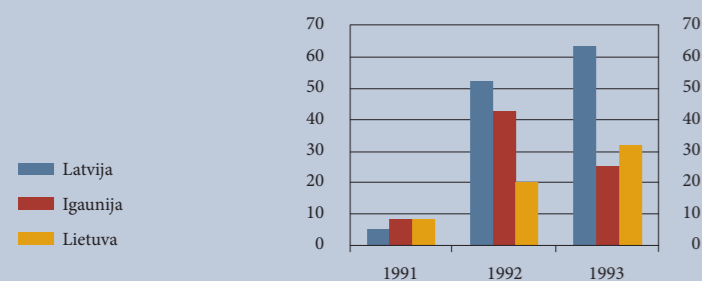
Tas, no vienas puses, ļāva īsā laikā sasniegt ātru finanšu sektora izaugsmi, bet, no otras puses, palielināja dažādus ar tā stabilitāti saistītus riskus, kurus tikai ar banku darbību regulējošo prasību izpildes kontroli novērst nebija iespējams. Piemēram, jau 1992. gadā tapušajā Latvijas Republikas Finanšu ministrijas ziņojumā valdībai atklāti lasāms atzinums, ka "lielākā daļa no tām [bankām] ir ekonomiski un profesionāli vājas finanšu institūcijas"³² ar zemu pamatkapitāla līmeni. Banku dibināšanai nepieciešamais minimālais pamatkapitāls gan 1993. gada martā

tika palielināts līdz 50 milj. Latvijas rubļu, bet 1993. gada maijā saskaņā ar likumu "Par akciju sabiedrībām" atkal noteikts zemāks – 100 tūkst. latu apjomā. 1994. gadā šajā likumā tika veikti grozījumi, paaugstinot minimālo pamatkapitālu līdz 2 milj. latu, bet Kredītiestāžu likums³³ 1995. gadā šo summu palielināja līdz 5 milj. ECU, nosakot pārejas laiku šā līmeņa sasniegšanai līdz 1999. gada beigām.

Šo liberālo attieksmi pret banku darbību noteica valdības vēlme pēc straujas ekonomiskās attīstības, kas visās topošās valsts attīstības vīzijās nebija iedomājama bez tikpat straujas banku izaugsmes. Latvijas Republikas Finanšu ministrijas veidotajā banku attīstības plānā kā viens no sekmīgākajiem banku darbības veidiem minētas finanšu industriālās grupas, t.i., bankas, kas kredītu galvenokārt izsniedz uzņēmumiem, kuri vienlaikus ir šo banku akcionāri un lielākie īpašnieki: "Latvijā jau tagad ir iezīmējusies tendence, ka virkne komercbanku ir cieši saistīta ar zināmu rūpniecības uzņēmumu grupu, kas bieži ir šo banku dibinātāji. It sevišķi tas izpaužas privātsektorā, kur komercbankas (...) nodrošina ierobežota uzņēmēju (īpašnieku) loka finansiālo servisu un investīcijas. Šī prakse uzskatāmi rāda, ka, banku kapitālam un menedžmentam saplūstot ar uzņēmēju kapitālu, veidojas ļoti spēcīgas mikroekonomiskās struktūras – finanšu industriālā (tirdzniecības) grupa."³⁴

Samērā liberālais banku darbību regulējošais normatīvais ietvars un zemās kapitāla prasības ļāva relatīvi īsā laikā Latvijā strauji attīstīties banku un citu finanšu starpnieku darbībai. Papildus tam Latvija sāka attīstīties kā nozīmīgs finanšu centrs bijušās PSRS republiku starpvalstu norēķiniem (to veicināja liberālais valūtas tirgus un brīvā valūtas konvertējamība). Visu šo faktoru dēļ banku skaits Latvijā pieauga lēni, un 1993. gadā Latvijā darbojās jau vairāk nekā 60 banku – vairāk nekā Lietuvā un Igaunijā kopā (sk. 12. att.). Lai gan procesu straujums atbilda tautsaimniecības attīstībai periodā, kad tā sākusī virzīties uz tirgus ekonomiku, attīstībai, tomēr vienlaikus tas palielināja iespējamās krīzes riskus.

12. attēls. BANKU SKAITS BALTIJAS VALSTĪS (1991–1993)



Avots: Berengaut, J., Lopez-Claros, A., Le Gall, F. et al. The Baltic Countries: From Economic Stabilization to EU Accession. IMF Occasional Paper, No. 173, Washington DC, November 1998.

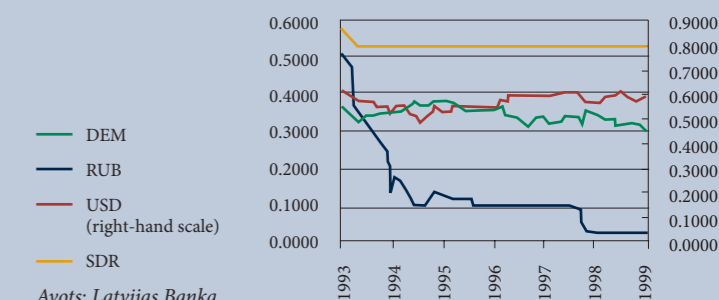
MAKROEKONOMISKĀS STABILIZĀCIJAS UN KRĪŽU PERIODS (1994-1999)

Latvijas nacionālajai valūtai arvien vairāk iekarojot gan valsts iedzīvotāju, gan ārvalstu tirgus dalībnieku uzticēšanos un saglabājoties spēcīgām ārvalstu kapitāla ieplūdēm, lata kurss turpināja nostiprināties. Tas palīdzēja Latvijas Bankai sasniegt cenu stabilitātes mērķi, jo augstāks valūtas kurss veicināja inflācijas mazināšanos. Turklāt lata kursa nostiprināšanās palīdzēja vairo Latvijas iedzīvotāju pirktspēju ārvalstīs (paverot arī plašākas iespējas pirkt ārvalstīs ražotās iekārtas un tehnoloģijas, kas bija nepieciešamas turpmākai attīstībai). Šāds pirktspējas pieaugums bija būtisks uzticēšanos nacionālajai valūtai vairojošs faktors, jo iepriekšējos gados padomju sistēmas saimnieciskajos ietvaros valūtas pirktspēja bija konstanti samazinājusies. Tomēr līdz ar šo pozitīvo ietekmi valūtas kursa nostiprināšanās padarīja dārgāku un nekonkurētspējīgāku Latvijas eksportu. Tāpēc Latvijas Banka 1994. gada februārī nolēma, ka tālāka kursa nostiprināšanās, lai turpmāk vairotu uzticēšanos latam, nav nepieciešama, un piesaistīja lata kursu SVF izmantotajai norēķinu vienībai – SDR. Tā kā SDR valūtu grozā nozīmīgs bija gan ASV dolāra (galvenokārt norēķinu valūta starpvalstu tirdzniecības darījumiem ar bijušās PSRS republikām), gan Vācijas markas (norēķinu valūta daudziem tirdzniecības darījumiem ar Rietumeiropas valstīm), gan Lielbritānijas sterliņu mārciņas (Lielbritānija bija trešais nozīmīgākais Latvijas eksporta tirgus, kurā, piemēram, 1994. gadā nonāca 9.7% visas eksportētās produkcijas) īpatsvars, SDR struktūra bija vispiemērotākā Latvijas ārējiem ekonomiskajiem sakariem. Turklāt piesaiste SDR valūtu grozam ļāva saglabāt un uzturēt stabilu kursu attiecībā pret visām galvenajām pasaules valūtām, jo, lai gan šo valūtu kursi globālajā finanšu tirgū cits pret citu brīvi svārstījās, šīs svārstības bija savstarpēji izslēdzošas attiecībā pret latu – mazinoties ASV dolāra kursam attiecībā pret latu, Vācijas markas kurss attiecībā pret latu savukārt pieauga, un otrādi (sk. 13. att.). Tādējādi lata piesaiste SDR valūtu grozam radīja labvēlīgus nosacījumus ārējās tirdzniecības sakaru tālākai paplašināšanai un nostiprināšanai.

Notikumu tālākā attīstība liecina – Latvijas Bankas pieņēmums, ka turpmāka inflācijas mazināšanās iespējama arī bez valūtas kursa nostiprināšanās, izrādījās pareizs, jo inflācija tiešām turpināja strauji sarukt. Tas ļāva arī Latvijas Bankai samazināt procentu likmes, par kurām tā aizdeva bankām, un tas savukārt labvēlīgi ietekmēja naudas tirgus un nefinanšu sabiedrībām un mājsaimniecībām izsniegto kredītu procentu likmes (sk. 14. att.).

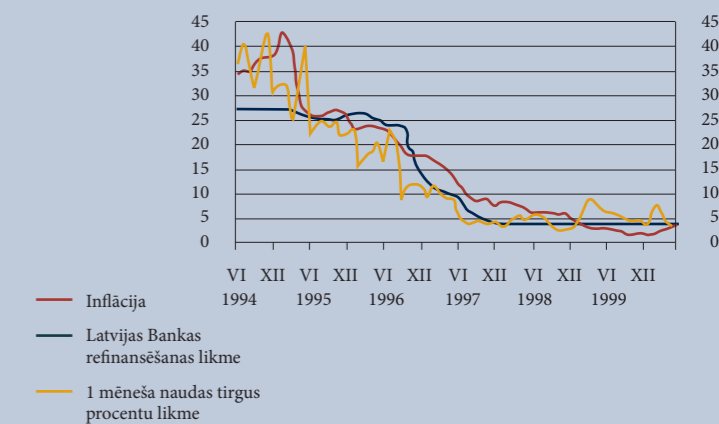
Makroekonomiskās situācijas stabilizēšana ir svarīgs priekšnoteikums tautsaimniecības izaugsmei, tāpēc, uzlabojoties Latvijas makroekonomiskajai situācijai, tika gaidīta strauja ekonomiskā

13. attēls. LATA KURSA DINAMIKA (1993–1999)



Avots: Latvijas Banka.

14. attēls. LATVIJAS BANKAS REFINANSĒŠANAS LIKME, INFLĀCIJA UN NAUDAS TIRGUS PROCENTU LIKME (1994–1999)



Avoti: CSP un Latvijas Banka.

attīstība. Taču tā nenotika, un vismaz līdz 2000. gadam valsts ekonomiskā attīstība bija samērā nesabalansēta. Galvenais iemesls tam bija 1995. gada banku krīze un 1998. gada Krievijas finanšu krīze.

1991.–1994. gadā 2–3 reizes pieauga gan banku piesaistīto noguldījumu apjoms, gan banku aktīvi. Trūkstot alternatīvām naudas ieguldīšanas iespējām, bankās ieplūda tam laikam apjomīgi uzņēmēju un mājsaimniecību naudas līdzekļi (1994. gada otrajā pusē rezidentu noguldījumu apjoms tuvojās 500 milj. latu). Savukārt iespējas šo naudu izdevīgi izvietot bija ierobežotas, jo banku darbība attīstījās straujāk nekā reālā ekonomiskā vide.

Latvija ātri un veiksmīgi pieveica hiperinflāciju, atbrīvoja cenas un liberalizēja ārvalstu valūtas politiku, pārorientēja ārējo tirdzniecību, atjaunoja privātīpašuma tiesības un organizēja mazo uzņēmumu privatizāciju. Savukārt kavējās tiesību aktu un nodokļu sistēmas sakārtošana, kā arī lielo uzņēmumu privatizācija. Drīz kļuva redzams, ka vairāku banku izaugsme balstīta uz nestabiliem pamatiem – nedroši ieguldītiem aktīviem un ar aplinkus veiktu operāciju palīdzību mākslīgi palielinātu kapitālu. Bankas kopumā 1994. gadā cieta zaudējumus 7.8 milj. latu apjomā.³⁵

Nedroša aktīvu izvietošana daļēji bija saistīta ar tautsaimniecības stāvokli kopumā, jo Latvijā bija maz maksāspējīgu kredītņēmēju ar reāliem biznesa plāniem un iespējām sniegt bankām ķīlas un garantijas, kā arī ar pārbaudāmu kredītvēsturi.

Banku darbības efektivitāti pazemināja valsts attīstības stratēģijas trūkums, trūkstot tautsaimniecības attīstības struktūrpolitikai un reģionālajai politikai. Neefektīva bija arī saņemto ārvalstu kredītu lielas daļas izmantošana patēriņam, nevis ražošanas attīstībai, kā arī budžeta finansēšanai, nevis investīcijām.

Latvijas Banka, kas tolaik atbildēja par banku uzraudzību, jau kopš neatkarības atjaunošanas sāka ieviest prasības un noteikumus Latvijas bankām, lai panāktu banku darbību regulējošās sistēmas atbilstību Rietumeiropas valstīs spēkā esošajai sistēmai. Šīs sistēmas izveide Latvijā bija jāsāk no pamatiem, jo no bijušās PSRS mantotie banku darbību regulējošie principi būtiski atšķīrās no principiem, saskaņā ar kuriem bankas darbojas tirgus ekonomikas apstākļos. Galvenos banku darbību regulējošos noteikumus Latvijas Banka bija apstiprinājusi jau līdz 1994. gada beigām.

1995. gada banku krīze un tās sekas

Banku finanšu problēmas pastiprinājās 1995. gada sākumā. Vairākas bankas noteiktajā termiņā neiesniedza Latvijas Bankas pieprasītos starptautisku auditoru apstiprinātus 1994. gada finanšu pārskatus. Lai gan vairāku banku maksātnespēja neizraisīja sistēmisku krīzi, tomēr tā atstāja ļoti nelabvēlīgu ietekmi uz pārējām Latvijas bankām.

Kopumā 1995. gadā licences tika atsauktas 14 bankām.³⁶ AS "Banka Baltija" neapšaubāmi bija lielākā no tām, tomēr arī dažas no pārējām bankām, kuras zaudēja licenci, savulaik bija starp 10 lielākajām Latvijas bankām (piemēram, AS "Latvijas depozītu banka" un AS "Centra banka"). Kopumā banku skaits 1995.–1999. gadā samazinājās 2.4 reizes (sk. 15. att.).

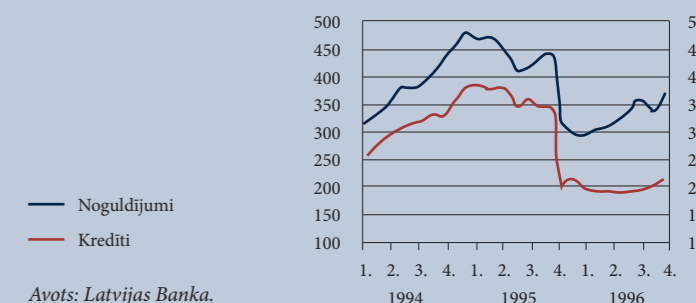
Latvijas Bankas skatījumu uz 1995. gada banku krīzi labi raksturo Latvijas Bankas prezidenta E. Repšes teiktais Latvijas Republikas Saeimas 1995. gada 19. maija sēdē: "Ja banku amatpersonu bezatbildīgas vai tieši ļaunprātīgas rīcības rezultātā banka ir novesta līdz bankrotam, ir jāatbild gan akcionāriem, kurus uz to ir bankas amatpersonas mudinājušas un spiedušas, gan banku vadītājiem, kas ir parakstījuši šādu transakciju veikšanu, un faktiski visiem, kas kaut kādā veidā ar to ir bijuši saistīti. Iespējams, ka likumdošanā nav viss šobrīd sakārtots perfekti, lai tādas lietas notiktu ātri un bez aizkavēšanās. (..) Diemžēl Latvijas Bankai nav tiesību veikt kriminālprocesā paredzētās darbības, ieskaitot vainīgo vai aizdomās turamo personu aizturēšanu, apcietināšanu, viņu nopratināšanu – brīdinot, ka par nepatiesas liecības sniegšanu draud atbildība. (..) Latvijas Banka nodrošināja uzraudzību, bet mēs nenodrošinājām tiešu un totālu kontroli pār banku operāciju veikšanu. Acīmredzot Latvijas apstākļos bija nepieciešama tieši šī pilnīgā kontrole un iejaukšanās bankas operācijās, kas jau robežotos faktiski nevis ar šīs bankas uzraudzību, bet faktiski ar banku vadīšanu. Tā, protams, tas netiek darīts nekur pasaulē (..). Latvijas Bankā Komerčbanku uzraudzības pārvaldē strādā 30 cilvēki, un tas ir

pietiekams skaits normālai uzraudzībai atbilstoši pasaules standartiem. Acīmredzot šai proporcijai vajadzēja būt otrādi un mums bija jāpieņem darbā 120 cilvēki, lai uz katru no 60 bankām varētu izdalīt pastāvīgi šajā bankā esošas divas amatpersonas, kas skatītos banku vadītājiem burtiski uz pirkstiem. Protams, godātie kolēģi, arī tas nenodrošinātu pilnīgu banku sektora neievainojamību, jo arī divi cilvēki nespēj uzraudzīt strādājošu banku un vienmēr pastāv iespējas finanšu operācijas veikt blakustelpās un nepamanīti, un tās noslēpt. Labs piemērs mums bija gadījums ar Latgales akciju komercbanku. Kad pēc šīs bankas darbības apturēšanas bankā ieradās vienlaicīgi Latvijas Bankas komanda un arī Iekšlietu ministrijas pārstāvju speciāla vienība, kas bija braukusi no Rīgas, un bankas amatpersonām tika uzrādīts aizliegums, sākot ar tās dienas rītu, veikt jebkādas operācijas, un tika nodrošināta kontrole pār bankas telpām un sakaru līdzekļiem, tik un tā šīs bankas amatpersonas pamanījās no cita teleksa aparāta nosūtīt maksājuma uzdevumu par vairākiem miljoniem dolāru, lai nokārtotu kāda sava klienta maksājumu. Tas, formāli runājot, bija aizliegts, bet acīmredzot bailes no šā klienta un viņa uzdevuma neizpildīšanas bija pietiekamas, un bankas vadība riskēja pārkāpt šos ļoti konkrētos aizliegumus. Pret to nevar nodrošināt simtprocentīgi."³⁷

Tāpat vairākumā gadījumu grūtības bankās izraisīja nevis objektīvi, bet gan subjektīvi, no banku darbības atkarīgi cēloņi – vadītāju neprofesionāla darbība, nespēja prognozēt situācijas attīstību un pielāgoties situācijas attīstībai (piemēram, ilgstošas lata vērtības krituma gaidas, uzturot lielas atklātās valūtas pozīcijas, kļūdaina procentu likmju politika, kad 30% gada inflācijas apstākļos par noguldījumiem tika maksāti 90%). Tomēr visbiežāk bankas maksātnespēju izraisīja personāla negodīgums un akcionāru apzināta bankas līdzekļu izsaimniekošana, izmantojot tos savu biznesa interešu atbalstīšanai. Lai gan šāda pieeja raksturīgāka t.s. kabatas banku vidū, 20. gs. 90. gados Latvijā tā izplatījās arī lielajās bankās.

Būtiskākā 1995. gada banku krīzes negatīvā ietekme bija ievērojamais noguldījumu apjoma zudums bankrotējušajās bankās. Tādējādi grūtībās esošajās bankās iesaldēto līdzekļu apjoms pārsniedza 200 milj. latu jeb 40% kopumā banku piesaistīto noguldījumu. Mājsaimniecībām šo līdzekļu daļa bija vēl lielāka – 53% no to bankās veiktajiem noguldījumiem tika iesaldēti. Palielinājās neuzticēšanās bankām, kopumā nosakot noguldījumu atlikuma samazināšanos arī darbojošās bankās, tomēr noguldījumu aizplūde nebija katastrofāla, un jau pēc 2–3 mēnešiem atsākās lēns noguldījumu atlikuma kāpums, kas paātrinājās un pirmskrīzes līmeni sasniedza 1997. gada vidū (sk. 16. att.).

16. attēls. REZIDENTIEM IZSNIEGTO KREDĪTU UN NO REZIDENTIEM PIESAISTĪTO NOGULDĪJUMU ATLIKUMA DINAMIKA (1994–1996; milj. latu)



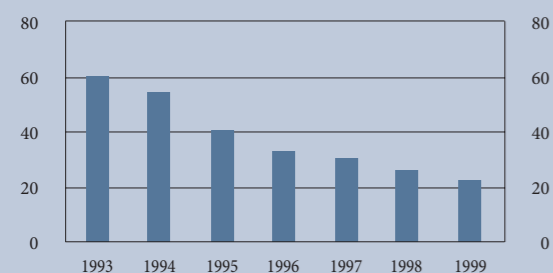
Avots: Latvijas Banka.

Mainījās arī noguldījumu valūtu struktūra. Pirms banku krīzes latos veiktie noguldījumi veidoja 60% no visiem noguldījumiem, bet pēc tās to daļa samazinājās līdz 45–50%. T.s. dolarizācijas procesu raksturoja ārvalstu valūtās veikto noguldījumu īpatsvara kopējā naudas piedāvājumā pieaugums no 27% pirms banku krīzes līdz 32% pēc tās. Banku krīzes radītais satraukums un nedrošība par notikumu tālāku attīstību mudināja iedzīvotājus ieguldīt līdzekļus īstermiņa naudas instrumentos, kas atspoguļojās noguldījumu termiņstruktūras pārmaiņās. Vislikvidāko – pieprasījuma – noguldījumu atlikums 1995. gada jūnija beigās sasniedza 61.5% un decembrī – 81.5% no visiem nebanku noguldījumiem.

Minēto apstākļu dēļ plašā nauda 1995. gadā samazinājās par 23%, atgriežoties 1994. gada pavasara līmenī. No bankām izņemtie noguldījumi galvenokārt palika pie iedzīvotājiem skaidrās naudas (galvenokārt ārvalstu valūtas) veidā. Tādējādi pieauga naudas piedāvājuma skaidrās naudas ārvalstu valūtas sastāvdaļa, kuras apjomu precīzi novērtēt praktiski nebija iespējams. Krasī palielinājās arī latu skaidrās naudas apgrozībā īpatsvars kopējā naudas piedāvājumā (no 31% 1994. gada beigās līdz 40% 1995. gada beigās). Tas norādīja uz uzticēšanās trūkumu bankām, bet tas savukārt mazināja pieejamo kredītresursu bāzi un ierobežoja tālāku ekonomisko izaugsmi.

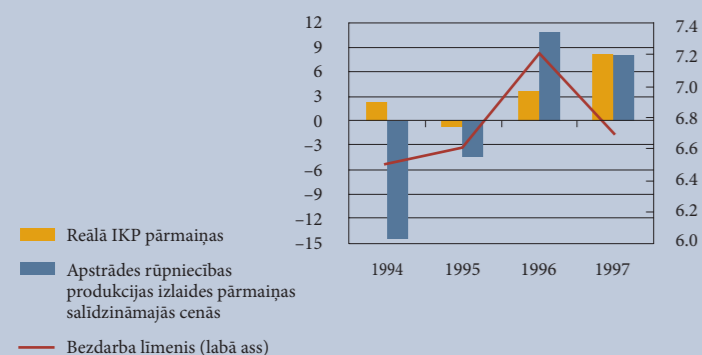
Banku krīzi pārvarējušajām bankām daudz rūpīgāk sākot izvērtēt ar kredītu izsniegšanu saistītos riskus, ievērojami mazinājās finansiāli dzīvotspējīgo kredītešanas projektu skaits. Tāpēc, lai gan bija vērojama procentu likmju krituma tendence, līdz 1996. gada beigām Latvijas banku kredītportfelis kopumā nepieauga. Īpaši strauji kredītu atlikums samazinājās tirdzniecībā (vairāk nekā par 20%), izraisot arī iekšējās tirdzniecības

15. attēls. BANKU SKAITS LATVIJĀ (1993–1999)



Avots: Latvijas Banka.

17. attēls. LATVIJAS IKP, APSTRĀDES RŪPniecības UN BEZDARBA LĪMEŅA DINAMIKA (1994-1997; %)



Avots: CSP.

apgrozījuma kritumu. Kredīti iekšzemes uzņēmumiem un privātpersonām turpināja sarukt arī pēc banku krīzes, norādot, ka bankas nevēlas uzņemties privātā sektora risku, ja tām ir iespēja ieguldīt līdzekļus zema riska valdības vērtspapīros.

Kopumā banku krīzes sekas nefinanšu sektorā bija vērojamas ar novēlošanos un izkliešanos. Vairāku banku darbības apturēšanas dēļ tika vājināta Latvijas naudas sistēma. To noteica uzticēšanās mazināšanās bankām un nacionālajai valūtai, dolarizācija, ārvalstu līdzekļu aizplūde, banku lomas sarukums finanšu starpniecībā, naudas rādītāju kritums un skaidrās naudas un noguldījumu attiecības pieaugums, privātā sektora noguldījumu atlikuma samazināšanās, bloķēti noguldījumi, sašaurināts iekšzemes starpbanku tirgus, izsniegto kredītu apjoma kritums, kā arī valdības vērtspapīru tirgus sašaurināšanās un vērtspapīru diskonta likmju pieaugums.

Latvijas lielākās bankas AS "Banka Baltija" darbības apturēšana radīja baumas arī par citu banku finansiālajām grūtībām un it kā neizbēgamo nacionālās valūtas devalvāciju. Tas izraisīja asu rezonansi Latvijas valūtas tirgū, Latvijas Bankai 1995. gada maijā pārdodot 1.9 reizes vairāk ārvalstu valūtas nekā 1995. gada 1. ceturksnī. Tautsaimniecības reālo sektoru negatīvi ietekmēja zemā likviditāte, kas bija saistīta ar uzņēmumu kontu iesaldēšanu bankās, kuru darbība tika pārtraukta vai apturēta. No kopējiem bankās esošajiem uzņēmumu līdzekļiem tika iesaldēta aptuveni trešā daļa, tādējādi nozīmīgai uzņēmēju daļai apgrūtinot attīstības iespējas, kā arī stimulējot saimnieciskajā darbībā vairāk izmantot skaidro naudu.

Vienlaikus darbojās arī vairāki tautsaimniecību pozitīvi ietekmējošie faktori, kas ļāva mazināt banku krīzes ietekmi. Pirmkārt, lai gan vairākām lielajām bankām bija finanšu problēmas, pārējās bankas Latvijā darbojās pietiekami veiksmīgi, un kopumā bankas 1995. gadā guva vairāk nekā 5 milj. latu peļņu, bet 1996. gadā tā pieauga sešas reizes. Otrkārt, mazinoties inflācijai un saglabājoties nacionālās valūtas stabilitātei, turpināja ieplūst ārvalstu tiešās investīcijas, kas stimulēja pieprasījumu un nodarbinātības pieaugumu. Treškārt, arī ārējie nosacījumi bija labvēlīgi Latvijas ekonomiskajai izaugsmei – Latvijas preču eksports 1995. gadā pieauga vairāk nekā par 24%, bet 1996. gadā – vairāk nekā par 15%.

Tāpēc, lai gan banku krīze izraisīja iekšzemes pieprasījuma kritumu, ekonomiskās aktivitātes samazināšanās, lai arī būtiska, bija samērā islaicīga. Jau 1996. gadā pirmo reizi pēc Latvijas neatkarības atjaunošanas pieauga apstrādes rūpniecības apjoms. Bezdarba līmenis 1997. gada beigās bija aptuveni tajā pašā līmenī, kurā tas atradās pirms banku krīzes (sk. 17. att.).

Samērā labie ekonomiskās darbības rezultāti ļāva valdībai īsā laikā atjaunot budžeta finanšu disciplīnu. Budžeta deficīts no vairāk nekā 3% no IKP (1.6% no IKP saskaņā ar EKS 95 metodoloģiju) 1995. gadā tika samazināts līdz 1.2% no IKP (0.6% no IKP saskaņā ar EKS 95 metodoloģiju) 1996. gadā, ļaujot 1997. gadu pabeigt ar budžeta pārpalikumu (tam bija būtiska nozīme Krievijas 1998. gada finanšu krīzes kontekstā).

Liela daļa Latvijas Bankas noteikto banku regulējošo prasību tika iekļautas Kredītiestāžu likumā, kas tika pieņemts 1995. gada 5. oktobrī³⁸, tam nomainot likumu "Par bankām". Kredītiestāžu likums noteica, ka visām Latvijas bankām jāievēro Starptautiskie grāmatvedības standarti un jāiesniedz starptautiski atzītu auditoru apstiprināti gada finanšu pārskati. Latvijas Banka bija viena no pirmajām centrālajām bankām Austrumeiropā un Centrāleiropā, kas ieviesa šādu prasību. Līdz ar šā likuma pieņemšanu kredītiestāžu darbību regulējošās prasības tika būtiski tuvinātas ES direktīvu prasībām.

Latvijas Administratīvo pārkāpumu kodeksa un Latvijas Kriminālkodeksa grozījumos tika pastiprināta kredītiestāžu, to akcionāru, vadītāju, darbinieku, kā arī kredītiestāžu klientu atbildība par apzināti nepatiesas vai nepilnīgas informācijas sniegšanu un Latvijas Bankas saistošo noteikumu neievērošanu. Būtiski pieauga Latvijas finanšu institūcijās veikto pārbaudu skaits – 1994. gadā Latvijas Banka veica 65 fiziskas pārbaudes, 1995. gadā to skaits pieauga līdz 95, bet 1996. gadā tika veiktas jau 123 pārbaudes.³⁹

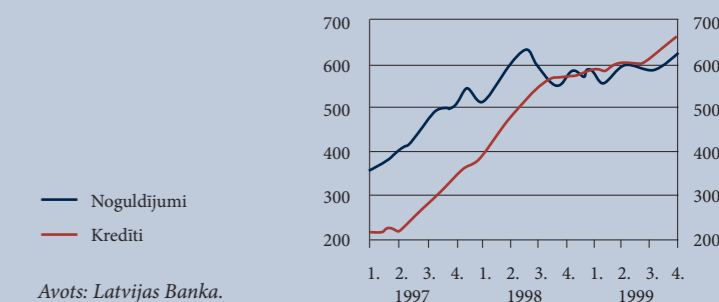
Krievijas 1998. gada finanšu krīze un tās sekas

Īstenoto banku uzraudzības pastiprināšanas pasākumu rezultātā tišas ļaunprātības gadījumi Latvijas finanšu sektorā turpmākajos gados praktiski izzuda. Tomēr tas nepasargāja no turpmākām finanšu krīzēm. Krievijas valdībai 1998. gada augustā paziņojot, ka tā nespēs laikus un pilnā apjomā norēķināties par saviem vērtspapīriem, un šo vērtspapīru vērtībai strauji kritot, daudzu Latvijas banku aktīvu vērtība ievērojami samazinājās. Tas Latvijas finanšu sistēmai radīja būtiskas finanšu problēmas, ko vēl vairāk pastiprināja vispārējās nedrošības apstākļos notiekošā noguldījumu aizplūde no vairākām Latvijas bankām (sk. 18. att.).

Lai gan vairākumā gadījumu bankas ar šīm problēmām tika galā saviem spēkiem un gadu kopumā spēja noslēgt ar peļņu, divām bankām Krievijā iesaldēto līdzekļu dēļ veidojās nopietnas problēmas. Latvijas Banka 1998. gada 27. augustā apturēja AS "Latvijas kapitālbanka" darbību, pamatojoties uz tās iesniegumu par maksātnespēju. Tomēr šī banka bija samērā neliela un būtiski neietekmēja banku sektora stabilitāti. Savukārt otra banka, kura bija samērā dziļi iesaistīta Krievijas vērtspapīru tirgū, bija Latvijas piektā lielākā banka – AS "Rīgas Komerbanka" (RKB). Tajā likviditātes trūkums bija tik nopietns, ka tā bija spiesta pārtraukt darbību un lūgt valdības un Latvijas Bankas⁴⁰ palīdzību. Arī šajā gadījumā banka tika pasludināta par maksātnespējīgu (no 1999. gada 9. marta). 1999. gada oktobrī tiesa nolēma pārtraukt maksātnespējas procesu, un RKB ar nosaukumu AS "Pirmā Latvijas Komerbanka" atsāka darbu (sk. 3. ielikumu). Vienlaikus risinājās stratēģiskā investora piesaistes process, un 2000. gada vasarā par bankas stratēģisko investoru kļuva *Norddeutsche Landesbank* (Vācija).

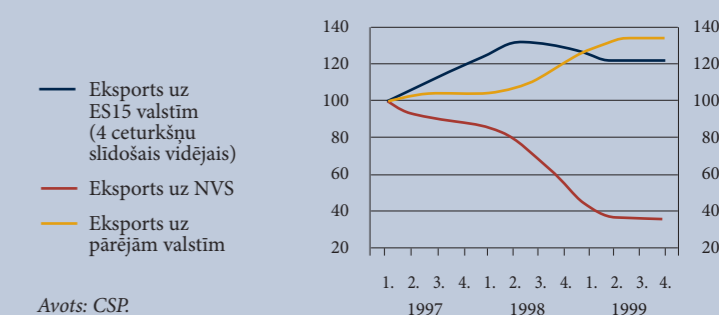
Tomēr Krievijas 1998. gada finanšu krīzes ietekme uz Latvijas tautsaimniecību kopumā bija lielāka nekā 1995. gada banku krīzes ietekme, jo šī krīze skāra ne tikai finanšu sektoru, bet arī daudzas tautsaimniecības nozares strauja eksporta tirgus sarukuma dēļ. Būtiski mainījās Latvijas preču ārējās tirdzniecības struktūra. Latvijas eksports uz ES valstīm pieauga, bet uz Krieviju un citām NVS valstīm sāka pakāpeniski samazināties jau 1997. gadā (sk. 19. att.), tomēr tieši līdz ar Krievijas valdības maksātnespējas pasludināšanu un rubļa devalvāciju 1998. gada augustā eksporta apjoma kritums kļuva īpaši nozīmīgs – gada laikā Latvijas eksports uz Krieviju un citām NVS valstīm samazinājās aptuveni par pusi (sk. 20. att.). To ietekmēja Krievijas rubļa vērtības kritums, ar to saistītais ienākumu līmeņa, tādējādi arī pieprasījuma, kritums Krievijā, kā arī finanšu sektora problēmas, kas apgrūtināja tirdzniecības darījumu normālu norisi.

18. attēls. REZIDENTIEM IZSNIEGTO KREDĪTU UN NO REZIDENTIEM PIESAISTĪTO NOGULDĪJUMU ATLIKUMA DINAMIKA (1997-1999; milj. latu)



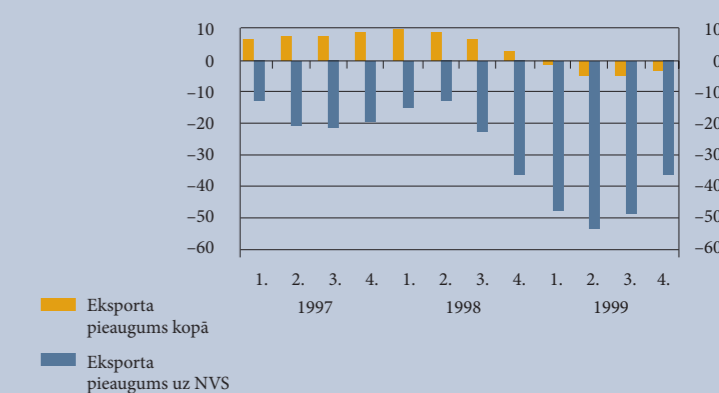
Avots: Latvijas Banka.

19. attēls. LATVIJAS PREČU EKSPORTA APJOMA PĀRMAIŅAS (1997. gada 1. cet.–1999. gada 4. cet.; 1997. gada 1. cet. = 100; %)



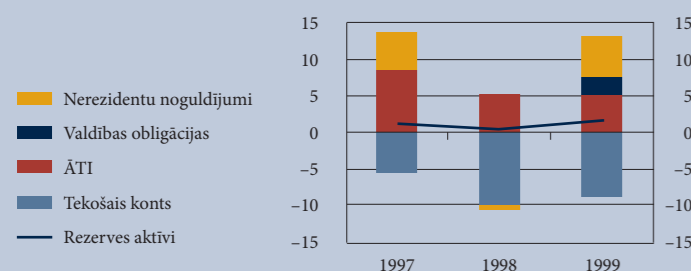
Avots: CSP.

20. attēls. LATVIJAS PREČU EKSPORTA APJOMA PIEAUGUMA PĀRMAIŅAS (1997. gada 1. cet.–1999. gada 4. cet.; %)



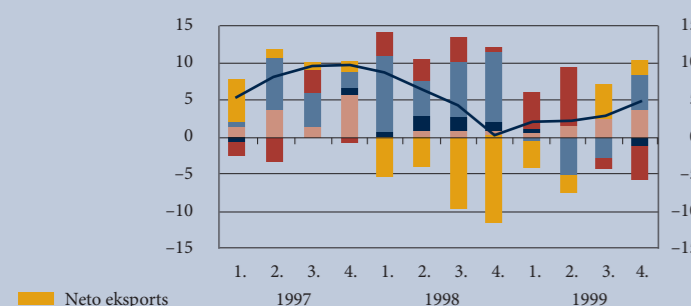
Avots: CSP.

21. attēls. LATVIJAS MAKSĀJUMU BILANCES GALVENIE KOMPONENTI (1997–1999; % no IKP)



Avots: Latvijas Banka.

22. attēls. LATVIJAS IKP PĀRMAIŅAS PIEPRASĪJUMA KOMPONENTU DALĪJUMĀ (1997–1999; %)



Avots: CSP.

Šajā laikā samērā skaļi izskanēja atsevišķu tirgus dalībnieku un ekonomistu prasība devalvēt nacionālo valūtu.⁴¹ Tomēr Latvijas Banka nepakļāvās šim spiedienam vairāku apsvērumu dēļ. Pirmkārt, lata devalvācija darbotos pretēji Latvijas Bankas mērķim sasniegt cenu stabilitāti, jo 1998. gada beigās inflācija sāka stabilizēties 2–3% robežās, un lata devalvācija šo inflācijas mazināšanās tendenci pavērstu nelabvēlīgā virzienā. Otrkārt, lata devalvācija dotu būtisku triecienu valsts ekonomiskajai politikai, kas bija vērsta uz makroekonomiskās stabilitātes sasniegšanu un noturēšanu, un mazinātu ārvalstu investoru uzticēšanos valstij, tādējādi mazinot arī investīciju ieplūdi. Treškārt, lata devalvācija aizkavētu nepieciešamo eksporta tirgu diversifikāciju, saglabājot Latvijas tautsaimniecības pārāk lielo atkarību no Krievijas.

Turpmākā notikumu attīstība pierādīja, ka Latvijas Bankai bija taisnība un nedevalvēt latu Krievijas 1998. gada finanšu krīzes ietekmē bija pareizs lēmums. Lai gan būtiski samazinājās Latvijas eksports uz NVS valstīm, eksports uz pārējām valstīm saruka daudz mazāk un uz atsevišķām valstīm (īpaši – uz abām pārējām Baltijas valstīm) pat pieauga. Tādējādi, lai gan nozīmīgi kritās eksports uz Krieviju, kopējais Latvijas eksporta apjoms samazinājās tikai nedaudz, un šis eksporta tempa kritums bija īslaicīgs. Nemainīgā lata piesaiste spieda Latvijas eksportētājus pārorientēties no NVS uz ES tirgiem, un tas notika pietiekami veiksmīgi: 1997. gadā eksporta apjoms uz ES valstīm veidoja 49% no Latvijas eksporta kopapjoma, bet 1999. gadā – jau 63% (eksporta īpatsvars uz NVS valstīm saruka attiecīgi no 30% līdz 12%).

Arī Krievijas 1998. gada finanšu krīzes ietekme uz maksājumu bilances kapitāla kontu bija īslaicīga un pārejoša. 1998. gadā nerezidentu noguldījumi aizplūda no Latvijas bankām, bet jau nākamajā gadā nerezidentu noguldījumu ieplūde atjaunojās iepriekšējo gadu līmenī. Turklāt saglabātā makroekonomiskā stabilitāte bija labs pamats ārējo tiešo investīciju piesaistei. Papildus tam stabilā makroekonomiskā situācija valstī ļāva valdībai izlaist vērtspāpirus un aizņemties starptautiskajos finanšu tirgos. Tādējādi, pat saglabājoties Latvijas maksājumu bilances tekošā konta negatīvajai bilancei, valstī turpināja ieplūst vairāk ārvalstu valūtas nekā izplūda no tās, un Latvijas Bankas ārvalstu valūtu rezerves turpināja palielināties (sk. 21. att.).

Latvijā ieplūstošais ārvalstu kapitāls iekšzēmē pārtapa jaunās investīcijās, un augošais investīciju līmenis bija galvenais iemesls, kas ļāva tautsaimniecībai izvairīties no ekonomiskās aktivitātes tempa mazināšanās pat negatīvos ārējās vides apstākļos (sk. 22. att.). Tomēr kopējā tautsaimniecības attīstība nebija vienmērīga. Apstrādes rūpniecībā un lauksaimniecībā turpinājās lejupslīde, turpretī strauja izaugsme bija vērojama finanšu

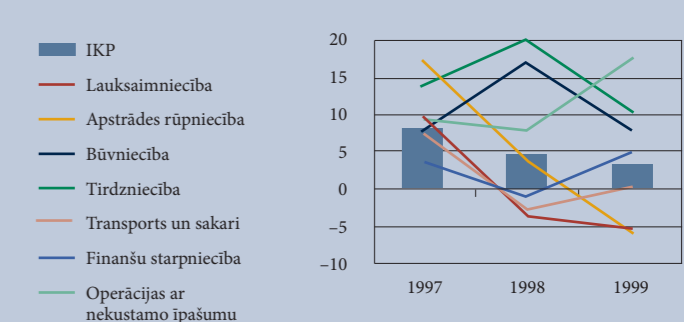
starpniecībā un operācijās ar nekustamo īpašumu un komercpakalpojumos (sk. 23. att.).

Fiskālo politiku Krievijas 1998. gada finanšu krīzes laikā raksturoja samērā straujš nodokļu ieņēmumu sarukums un izdevumu pieaugums, tāpēc budžeta bilance pasliktinājās. 1997. gadā budžeta pārpalikums bija 1.5% no IKP, bet 1999. gadā budžeta deficīts jau veidoja gandrīz 4% no IKP. Šāda budžeta bilances pasliktināšanās raksturīga ekonomiskās lejupslīdes periodā, un to var attaisnot ar valdības centieniem mazināt negatīvās ārējās vides ietekmi uz tautsaimniecību. Vienlaikus svarīgi saglabāt līdzsvaru starp tautsaimniecības stimulēšanu un makroekonomiskās stabilitātes saglabāšanu. Tas, ka Latvija Krievijas 1998. gada finanšu krīzi sagaidīja ar ļoti labiem fiskālajiem rādītājiem, ļāva valdībai īstenot ekspansīvu fiskālo politiku, neradot bažas par valdības parāda pārāk strauju pieaugumu. Tas ļāva valdībai veiksmīgi aizņemties budžeta deficīta finansēšanai nepieciešamos līdzekļus starptautiskajos finanšu tirgos. No otras puses, veiksmīgā 1998. un 1999. gada pieredze, kad fiskālās politikas mīkstināšana palīdzēja amortizēt ārējo faktoru ietekmi uz Latvijas tautsaimniecību, radīja mērķu ilūziju, ka budžeta deficīts ir vienkāršs veids, kā veicināt valsts ekonomisko augšupeju. Tāpēc turpmākajos gados, kad tautsaimniecībā atkal bija vērojama izaugsme un nepieciešamība pēc papildu ekonomiskās stimulēšanas izzuda, atkal izveidot vismaz sabalansētu budžetu (nerunājot par budžetu ar pārpalikumu) izrādījās politiski pārāk grūts uzdevums.

Krievijas 1998. gada finanšu krīze ļāva novērtēt finanšu sektora uzraudzības sistēmas efektivitāti un rast nepieciešamos uzlabojumus, lai mazinātu iespējamu turpmāko finanšu krīžu nelabvēlīgo ietekmi uz Latvijas banku darbību. Lai aizsargātu noguldītāju intereses un mazinātu nepamatotas noguldījumu aizplūdes risku, Latvijas Republikas Saeima 1998. gada 3. jūnijā pieņēma Fizisko personu noguldījumu garantiju likumu.⁴² Tas noteica, ka bankas veic maksājumus Noguldījumu garantiju fondā un banku bankrota gadījumā noguldītāji – fiziskās personas – saņem garantētu atlīdzību (sākotnēji 500 latu, summai 10 gadu laikā pakāpeniski pieaugot līdz 13 tūkst. latu). Turklāt Krievijas 1998. gada finanšu krīze lika pārvērtēt līdzšinējo pieņēmumu, ka ieguldījumi valdību vērtspāpiros ir absolūti droši un tiem nevajag veidot uzkrājumus. Latvijas Banka pastiprināja prasības attiecībā uz bankām nepieciešamo kapitālu, nosakot piemērot 50% riska pakāpi attiecībā uz prasībām pret ne-OECD valstu centrālajām bankām un centrālajām valdībām šo valstu nacionālajā valūtā (līdz tam riska pakāpe bija 0%).⁴³

Kopumā Latvijas finanšu sistēma Krievijas 1998. gada finanšu krīzes izraisītās sekas pārdzīvoja samērā veiksmīgi, tomēr vai-

23. attēls. LATVIJAS IKP PĀRMAIŅAS PIEDĀVĀJUMA KOMPONENTU DALĪJUMĀ (1997–1999; %)



Avots: CSP.

rāku lielāko Latvijas banku aktīvu vērtība krīzes dēļ bija diezgan būtiski samazinājusies un darbības rādītāji ievērojami pasliktinājušies. Šādos apstākļos veiksmīgai darbības turpināšanai bija nepieciešams pilnveidot gan banku vadību, gan ieguldīt papildu kapitālu. Vienlaikus bija mazinājusies iespēja piesaistīt vietējās izcelsmes kapitālu. Tirdzniecības ienāca Skandināvijas valstu finanšu iestādes, kas iegādājās lielākās Latvijas bankas, gūstot iespēju paplašināt darbību tirgū ar labu nākotnes izaugsmes potenciālu, īpaši ņemot vērā gaidāmo Latvijas pievienošanos ES.

1998. gada beigās vienas no lielākajām Latvijas bankām – AS "Latvijas Unibanka" – akcijas iegādājās *Skandinaviska Enskilda Banken AB*, iegūstot 23% kapitāla. Līdz 2000. gada beigām SEB grupa sev piederošo akciju daļu jau bija palielinājusi līdz 98%. Arī otru lielāko Latvijas banku – AS "Hansabank-Latvija" 1998. gada novembrī iegādājās *FöreningsSparbanken AB (Swedbank)*, kuras daļa bankas kapitālā bija nedaudz zem 50%, bet 1999. gadā – 52%. Arī vairākas mazākas bankas vai to daļas iegādājās ārvalstu investori, un 1999. gada beigās tiem piederēja jau 66.2% no Latvijas banku apmaksātā pamatkapitāla. 2000. gadā Latvijas Banka licenci kredītiestādes darbībai izsniedza *Merita Bank Plc.* (Somija) Rīgas filiālei, Vācijas banka *Norddeutsche Landesbank Girozentrale* iegādājās pārstrukturētās RKB akcijas, un nerezidentu īpatsvars Latvijas banku apmaksātajā pamatkapitālā pieauga līdz 69.9%.⁴⁴

Krasāk sāka iezīmēties lielāko Latvijas banku dominējošā loma. Triju lielāko banku īpatsvars banku kopējos aktīvos 1997. gadā veidoja 38.7%, bet 2000. gadā tas pieauga līdz 51.1% (saskaņā ar Latvijas Bankas datiem piecu lielāko banku īpatsvars banku kopējos aktīvos bija attiecīgi 51.2% un 62.8%).

STRAUJAS IZAUGSMES PERIODS UN PIRMĀS NESTABILITĀTES PAZĪMES (2000-2004)

Lielāko Latvijas banku nonākšana ārvalstu banku īpašumā nodrošināja šīm bankām piekļuvi mātesbanku finanšu resursiem, kas bieži bija ar izdevīgākiem nosacījumiem, nekā mēģinot aizņemties tieši starpbanku tirgū. Turklāt Zviedrijas bankas, pārņemot savā īpašumā Latvijas lielākās bankas, nolēma izvērst aktīvu darbību visās Baltijas valstīs un, Baltijas valstīm pievienojoties ES, uzskatīja šo valstu tirgu par daļu no sava iekšzemes tirgus.⁴⁵ Vienlaikus, Latvijai gatavojoties pievienoties ES, tiesību akti tika sakārtoti atbilstoši ES prasībām, nostiprinot īpašuma tiesiskās attiecības, bankrota procedūru un citas banku darbībai būtiskas jomas. Turklāt zemais valsts un privātā sektora parāda

līmenis ļāva bankām prognozēt strauju tirgus izaugsmi un labas darbības perspektīvas pārredzamā nākotnē.

Visi šie faktori veicināja pakāpenisku kreditēšanas izaugsmi, kas būtiski paātrinājās ar 2002. gadu. Ārvalstu banku darbības ekspansiju Latvijā pavadīja kreditēšanas tempa būtisks kāpums, jo līdz ar pieprasījuma palielināšanos, ko veicināja procentu likmju kritums, Zviedrijas banku īpašumā esošajām bankām bija zudis arī iepriekš piedāvājumu ierobežojošs faktors, ko noteica iekšzemes noguldījumu ierobežotais apjoms. Aizņemoties trūkstošos resursus no mātesbankām, vairākas Latvijas bankas spēja izsniegt kredītus lielākā apjomā nekā piesaistītie iekšzemes noguldījumi. Pārējās bankas, kuru akcijas nebija iegādājušies ārvalstu investori, bija spiestas vai nu pielāgoties šai jaunajai tendencei, meklējot papildu finansējumu ārvalstu tirgos (izlaižot obligācijas vai aizņemoties no ārvalstu bankām vai to sindikātiem), vai arī riskēt zaudēt tirgus pozīcijas.

Saskaņā ar 2000. gada 1. jūnijā pieņemto Finanšu un kapitāla tirgus komisijas likumu⁴⁶ ar 2001. gada 1. jūliju tika apvienotas Latvijas Bankas Kredītiestāžu uzraudzības pārvalde, Vērtspapīru tirgus komisija un Apdrošināšanas uzraudzības inspekcija, īstenojot jau 1997. gadā iecerēto finanšu un kapitāla tirgus vienotas uzraudzības ideju. Tādējādi banku uzraudzība un kontrole vairs nebija Latvijas Bankas funkcija un ar to nodarbojās jaunizveidotā FKTK, kas līdztekus bankām uzraudzīja arī apdrošināšanas un vērtspapīru tirgus darbību un pārņēma Noguldījumu garantiju fonda veidošanu, pārvaldīšanu un lietošanu. FKTK jaunas būtiskas banku darbību ierobežojošas prasības neieviesa, jo formāli viss banku uzraudzības ietvars atbilda ES prasībām. Tā kā Latvijas ārpolitikas un ekonomiskās politikas galvenais mērķis bija integrācija ES, FKTK ar pirmo darbības gadu turpināja finanšu un kapitāla tirgus dalībnieku darbību regulējošo normatīvo aktu saskaņošanu ar EK direktīvām un rekomendācijām.

2000.–2004. gadā rezidentiem izsniegto kredītu apjoms pieauga no aptuveni 20% no IKP līdz 50% no IKP, vienlaikus izsniegto kredītu un piesaistīto noguldījumu attiecībai kāpjot no aptuveni 1.0 2000. gadā līdz gandrīz 1.7 2004. gadā (sk. 24. att.). Tātad jau 2004. gadā gandrīz 70% visu izsniegto kredītu finanšu resursu avots bija banku ārvalstu aizņēmumi. Šāds kreditēšanas tempa pieaugums pamazām sāka ietekmēt pārējās tautsaimniecības jomas, turklāt laika gaitā šī ietekme arvien pieauga.

Pirmkārt, tas pasliktināja Latvijas maksājumu bilances pozīcijas (sk. 25. att.). Augot kapitāla ieplūdei, sāka pasliktināties Latvijas tekošā konta bilance, un 2004. gadā tekošā konta deficīts šķērsoja psiholoģiski zīmīgo 10% no IKP robežu. Turklāt, ja

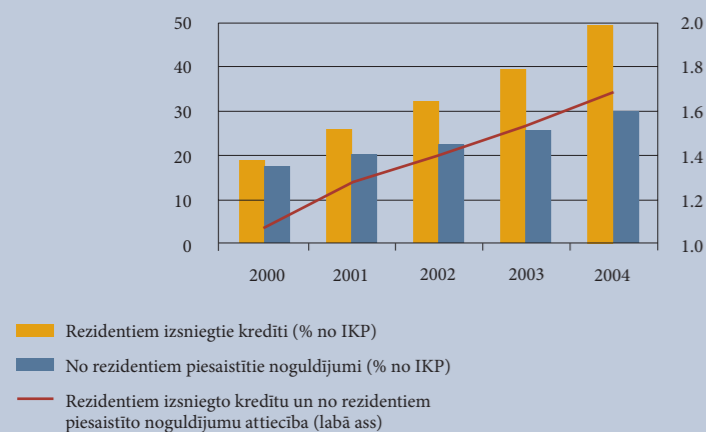
iepriekšējos gados galvenā nozīme tekošā konta finansējumā bija ārējām tiešajām investīcijām un valdības aizņēmumiem, laika gaitā arvien vairāk tekošā konta finansējumu nodrošināja banku ārvalstu aizņēmumi. No vienas puses, šis finansējuma veids ir mazāk stabils nekā ārējās tiešās investīcijas, jo var vieglāk aizplūst, mainoties ekonomiskajai situācijai Latvijā vai ārvalstīs. No otras puses, tā kā liela daļa no šiem aizņēmumiem bija finanšu plūsmu pārdale vienas finanšu grupas ietvaros (mātesuzņēmumu finansējums meitasuzņēmumiem), tas neradīja tik lielus un acīmredzamus riskus kā tradicionālie aizņēmumi starp savstarpēji nesaistītiem uzņēmumiem.

Otrkārt, augošais izsniegto kredītu apjoms nodrošināja ievērojamu ekonomisko izaugsmi – 2000.–2004. gadā IKP izaugsme gadā vidēji bija 7.5%. Līdz ar tiesību aktu saskaņošanu un tālāku tirdzniecības liberalizāciju (Latvija pievienojās Pasaules Tirdzniecības organizācijai 1999. gada 10. februārī⁴⁷) pieauga Latvijas eksporta apjoms, taču vienlaikus palielinājās arī imports, un kopējā ārējās tirdzniecības ietekme uz IKP pārmaiņām kopš 2001. gada bija negatīva. Tādējādi tautsaimniecības izaugsmi galvenokārt nodrošināja stabils privātā patēriņa kāpums un strauji augošās investīcijas (sk. 26. att.).

Tomēr arvien būtiskākas kļuva investīcijas uz iekšzemes patēriņu vērsta nozarēs, un samazinājās investīciju īpatsvars tajās nozarēs, kuras nodrošināja Latvijas eksporta pieaugumu un uzturēja ārējo konkurētspēju. 2004. gadā operācijas ar nekustamo īpašumu un citas komercoperācijas bija kļuvušas par galveno un lielāko ārvalstu tiešās investīcijas akumulējošo nozari Latvijā (sk. 27. att.). Ilgtermiņā šāda attīstība mazai un atvērta tautsaimniecībai nebija uzturama. Tomēr īstermiņā tā nodrošināja labus rezultātus un radīja pārliecību par ekonomiskā uzplaukuma noturīgumu. Ekonomiskās aktivitātes pieaugums būtiski mazināja bezdarba līmeni, tomēr, pakāpeniski sārūkot brīvajām un neizmantojamajām jaudas rezervēm un mazinoties arī kvalificēta darbaspēka pieejamībai, neizbēgami sāka augt darbaspēka cena. Sākotnēji darba samaksas kāpumu uzņēmēji varēja kompensēt ar dažādiem darba procesa uzlabojumiem, tādējādi pieauga darba ražīgums. Tomēr ar laiku straujā ekonomiskā izaugsme un nepietiekamais investīciju līmenis produktīvajās tautsaimniecības nozarēs izraisīja inflācijas kāpumu (sk. 28. att.).

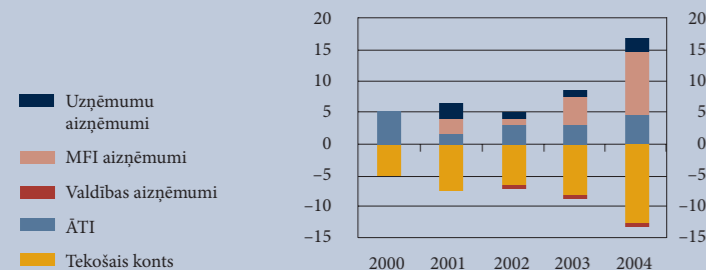
Turklāt 2004. gadā, Latvijai pievienojoties ES, inflācija pieauga vairāku vienreizēju faktoru ietekmē (piemēram, degvielas akcīzes nodokļa likmju pacelšana līdz minimālajam ES pieļaujamam līmenim, kas Latvijas gadījumā nozīmēja samērā būtisku degvielas cenu kāpumu). Šādam piedāvājuma puses radītam cenu pieaugumam parasti ir pārejošs raksturs, jo cenu kāpums

24. attēls. REZIDENTU KREDĪTU UN NOGULDĪJUMU ATLIKUMA PĀRMAIŅU DINAMIKA (2000–2004)



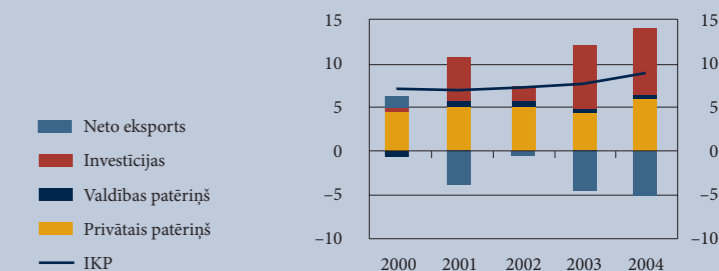
Avoti: CSP un Latvijas Banka.

25. attēls. LATVIJAS MAKSĀJUMU BILANCES GALVENIE POSTEŅI (2000–2004; % no IKP)



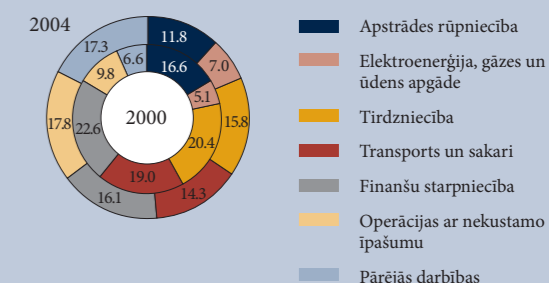
Avots: Latvijas Banka.

26. attēls. LATVIJAS IKP UN TO IETEKMĒJOŠO PIEPRASĪJUMA PUSES SASTĀVDAĻU PĀRMAIŅAS (2000–2004; %)



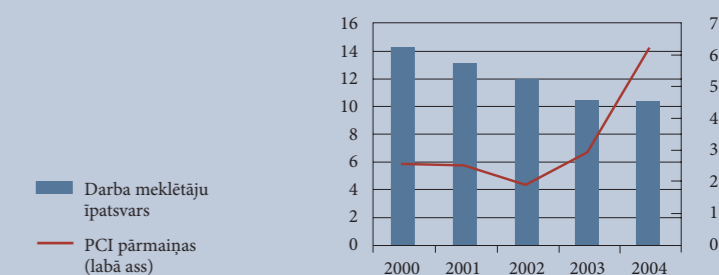
Avots: CSP.

27. attēls. UZKRĀTĀS ĀTI TAUSAIMNIECĪBAS NOZARU DALĪJUMĀ (2000–2004; %)



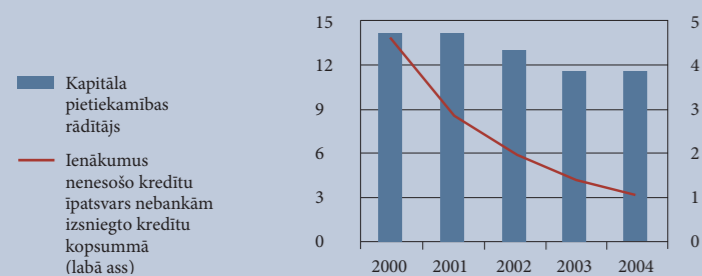
Avots: Latvijas Banka.

28. attēls. LATVIJAS DARBA MEKLĒTĀJU ĪPATSVARA UN INFLĀCIJAS DINAMIKA (2000–2004; %)



Avoti: CSP un NVA.

29. attēls. LATVIJAS BANKU DARBĪBAS RĀDĪTĀJI (2000–2004; %)



Avoti: Latvijas Banka un FKTK.

30. attēls. LATVIJAS BANKAS MONETĀRĀS POLITIKAS INSTRUMENTI, NAUDAS TIRGUS PROCENTU LIKME UN INFLĀCIJA (2000–2004; %)



Avots: Latvijas Banka.

automātiski darbojas kā pieprasījumu mazinošs faktors un nepieļauj turpmāku cenu pieaugumu. Tomēr straujās ekonomiskās izaugsmes un pastiprināta darbaspēka pieprasījuma apstākļos būtiski auga risks, ka šādi vienreizēji cenu kāpumi var radīt darba samaksas pieaugumu, kas nav pamatots ar attiecīgu darba ražīguma kāpumu, tādējādi radot cenu un algu pieauguma spirāli. Šajā gadījumā inflācija kļūtu grūti kontrolējama un cenu stabilitāte valstī būtu apdraudēta. Lai šādu notikumu attīstības scenāriju nepieļautu, bija nepieciešama valsts institūciju iejaukšanās.

Raugoties tikai no banku darbību apdraudošo risku viedokļa, pamata nopietnām bažām nebija. SVF un Pasaules Banka finanšu sistēmas stabilitātes novērtēšanas projekta ietvaros 2001. gadā sniedza pozitīvu Latvijas finanšu sektora vērtējumu, kas apstiprināja Latvijas finanšu tirgus konkurētspēju, un atzina, ka tirgus uzraudzības kvalitāte visos būtiskajos aspektos atbilst labākajai starptautiskajai praksei.⁴⁸ Ienākumus nenesošu kredītu īpatsvars, kas varētu liecināt par nākotnē gaidāmiem zaudējumiem, ar katru gadu samazinājās, līdz 2004. gadā veidoja tikai nedaudz vairāk par 1% no banku kopējā kredītportfeļa, kas bija viens no labākajiem rādītājiem ES. Turklāt arī banku kapitāla pietiekamība, kas krīzes gadījumā nodrošinātu rezerves "spilvenu" iespējamiem zaudējumiem, lai arī nedaudz samazinājās, tomēr joprojām atradās stabili virs uzraudzības institūcijas noteiktās 10% robežas (kas savukārt bija lielāka par ES noteikto 8% sliekšni; sk. 29. att.).

Monetārās politikas jomā pakāpeniski notika īstenotās politikas paradigmas maiņa. Kopš 20. gs. 90. gadu vidus, kad sāka mazināties inflācija, Latvijas Banka konstanti mazināja arī procentu likmes un rezervju normu, tādējādi īstenojot ekspansīvu monetāro politiku, bet, augot inflācijas un cenu stabilitātes riskiem, Latvijas Banka īstenoja ierobežojošu monetāro politiku. 2004. gada martā pirmo reizi 10 gadu laikā tika palielināta refinansēšanas likme, bet 2004. gada jūlijā – rezervju norma, tādējādi mazinot banku rīcībā esošo brīvo naudas līdzekļu apjomu (sk. 30. att.). Tomēr šie monetārās politikas lēmumi tikai daļēji spēja nodrošināt stingrākus kredītēšanas nosacījumus, jo daļai Latvijas lielāko banku bija pieejami mātesbanku finanšu resursi, tāpēc Latvijas bankām mazinājās nepieciešamība izmantot Latvijas Bankas piedāvātos monetārās politikas instrumentus. Tādējādi pat Latvijas Bankas resursu sadārdzinājuma apstākļos naudas tirgus procentu likmju kāpums nebija īpaši liels.

Lai gan bija noturīgs ekonomiskās izaugsmes temps un pieaug ma makroekonomiskās stabilitātes riski, Latvijas valdība turpināja īstenot samērā ekspansīvu fiskālo politiku, veidojot valsts

budžetu ar deficītu. Sāka iesakņoties tradīcija gada laikā virs plānotā apjoma iekasēto nodokļu summu nevis uzkrāt, lai veidotu rezervi neparedzētiem gadījumiem vai periodam, kad ekonomiskā izaugsme varētu būt zemāka, nekā plānots, bet gan, gada vidū grozot valsts budžetu, iztērēt, palielinot kārtējos izdevumus. Šādai rīcībai bija vairāki iemesli.

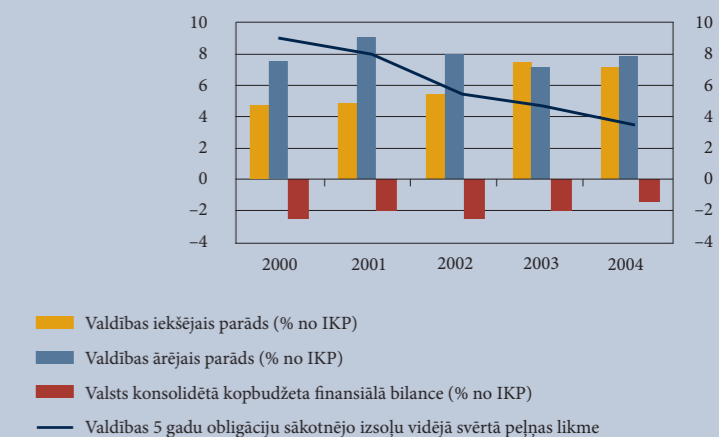
Vairākas valdības veiktās strukturālās reformas radīja papildu slogu budžetam. Piemēram, 2001. gada jūlijā Latvijā tika īstenota pensiju reforma, kuras dēļ daļa sociālās apdrošināšanas iemaksu tika novirzīta uzkrāto pensiju fondu veidošanai un tādējādi nebija pieejama kārtējo budžeta izdevumu finansēšanai.

Turklāt ekonomiskās politikas veidotājiem nācās saskarties ar strauju sabiedrības atbalsta zudumu, un gan valdības, gan parlamenta popularitāte sabiedrībā bija noslīdējusi līdz vienam no zemākajiem līmeņiem Eiropā (saskaņā ar socioloģiskās aptaujas datiem 2002. gadā Latvijas Republikas Saeimai nemaz neuzticējās 40% un drīzāk neuzticējās vēl 36% Latvijas iedzīvotāju, bet uzticība Ministru kabinetam bija tikai par dažiem procentu punktiem augstāka⁴⁹). Budžeta deficīta mazināšanas pasākumi vairotu valdības nepopularitāti, tāpēc budžeta deficīta un izdevumu pieaugums bija mēģinājums palielināt sabiedrības atbalstu.

Tomēr nozīmīgākās pārmaiņas bija saistītas ar politikas veidotāju prioritāšu un vērtību maiņu. Rūpes par makroekonomisko stabilitāti, kas periodā pēc neatkarības atjaunošanas bija galvenā ekonomiskās politikas veidotāju prioritāte, nākamo 10 gadu laikā pamazām nomainīja vēlme sasniegt arvien straujāku tautsaimniecības izaugsmi, jo Latvijas pievienošanās ES skaidri iezīmēja to, ka Latvija bija nabadzīgākā ES valsts.⁵⁰ Ekonomiskajā un finanšu politikā bija notikusi kardināla domāšanas un uzskatu maiņa. Valsts budžeta veidošanas sākotnējo principu, ka pārlietu liela aizņemšanās rada papildu izmaksas un tādējādi mazina iedzīvotāju labklājību, pakāpeniski bija nomainījusi politikas veidotāju pārliecība, ka tieši lielāks budžeta deficīts palielina iedzīvotāju labklājību.

Budžeta deficītu, kas radās šādas politikas rezultātā, valdība galvenokārt finansēja ar aizņēmumiem no Latvijas bankām, tomēr valdības iekšējais parāds saglabājās samērā zems un tā attiecība pret IKP bija viena no mazākajām ES. Arī banku aizdevumi valdībai ļāva tām palielināt tirgus daļu. Lielā valdības parādzīmju pieprasījuma vietējā tirgū ietekmē kritās valdības vērtspapīru procentu likmes, tāpēc valdībai budžeta deficītu finansēt kļuva arvien vieglāk. Valdība to acīmredzot uzskatīja par finanšu tirgu uzticēšanās apliecinājumu fiskālajai politikai, jo nekādas būtiskas tās pārmaiņas netika veiktas un budžets saglabājās ar deficītu (sk. 31. att.).

31. attēls. LATVIJAS VALDĪBAS PARĀDS, BUDŽETA BILANCE UN VALDĪBAS OBLIGĀCIJU PEĻNAS LIKME (2000–2004; %)



Avoti: Eurostat un Valsts kase.

SECINĀJUMI

Kopumā Latvijas atdalīšanās no PSRS un Krievijas rubļa zonas un nacionālās valūtas – lata – ieviešana norisēja veiksmīgi, un reformu sākumposmā izvirzītais cenu stabilizācijas mērķis tika sasniegts samērā īsā laikā. Svarīgākie pasākumi, kas palīdzēja panākt makroekonomisko stabilitāti, bija valdības īstenotā stingrā budžeta politika un Latvijas Bankas veiktā diezgan ātrā atbrīvošanās no inflāciju veicinošās PSRS un Krievijas rubļa ietekmes, nacionālās valūtas kursa stabilizēšanās un bankām izsniegto kredītu ierobežošana, paaugstinot kredītu procentu likmes.

Latvijas makroekonomiskās situācijas uzlabošanās nenodrošināja gaidīto straujo ekonomisko izaugsmi, un 1995.–2000. gadā tautsaimniecības attīstība bija samērā nelīdzsvarota. Galvenais iemesls tam bija 1995. gada banku krīze un 1998. gada Krievijas finanšu krīze.

Latvija pirms pievienošanās ES sasniedza labus ekonomiskās izaugsmes rādītājus, tomēr vienlaikus pirmās pazīmes liecināja, ka, neveicot preventīvas darbības, makroekonomiskā situācija valstī ar laiku var pasliktināties un notikt ekonomikas pārkaršana (pārāk strauja ekonomiskā izaugsme, kam seko tikpat straujš ekonomiskās aktivitātes kritums). Bija vērojamas arī pirmās ekonomiskās politikas veidotāju viedokļu atšķirības – līdz 20. gs. beigām tā tika veidota ar galveno mērķi nodrošināt valstī makroekonomisko stabilitāti, bet, tuvojoties dalībai ES, fiskālā politika arvien vairāk tika veidota nolūkā panākt arvien straujāku ekonomisko izaugsmi valstī, rūpes par makroekonomisko stabilitāti atstājot monetārās politikas ziņā. Tomēr līdz ar ārvalstu banku ienākšanu Latvijā būtiski mazinājās nepieciešamība pēc centrālās bankas finansējuma, tādējādi arī Latvijas Bankas monetārās politikas instrumentu efektivitāte.

Latvijas ekonomiskā attīstība arvien vairāk bija atkarīga no ārvalstu finanšu kapitāla plūsmām un šo plūsmu nepārtrauktības. Lielākie riski tautsaimniecības attīstībai saistījās ar iespēju, ka pārrobežu finanšu plūsmas varētu ievērojami mazināties vai pat pārtrūkt. Tas būtiski apgrūtinātu gan valdības, gan privātā sektora turpmāko darbību. Tomēr, pamatojoties uz pieredzi kopš neatkarības atgūšanas, kad kapitāla plūsmas starp valstīm regulāri pieauga, nevis samazinājās, šāda varbūtība likās pietiekami maza. Turklāt arī Skandināvijas valstu banku klātbūtne reģionā deva papildu nomierinošu ietekmi – Skandināvijas valstu bankas bija pieredzējušas ekonomisko krīzi 20. gs. 90. gados un bija pamatotas cerības, ka tās guvušas mācību un nepieļaus būtiskas kļūdas Latvijas tirgū. Šīs cerības tomēr izrādījās veltas.

VĒRES

¹ LBA, LBF, 11. apr., 14. l., 2. lp.

² Turpat, 3. un 5. lp.

³ Turpat, 14. lp.

⁴ Turpat, 15. l., 8. lp.

⁵ Turpat, 7. lp.

⁶ *List of Members* [skatīts 27.05.2012.]. Pieejams: <http://www.imf.org/external/np/sec/memdir/memdate.htm>.

⁷ LBA, LBF, 11. apr., 15. l., 7. lp.

⁸ Tarr, D. G. *How Moving to World Prices Affects the Terms of Trade in 15 Countries of the Former Soviet Union*. World Bank Policy Research Working Paper No. 1074, January 1993, p. 28.

⁹ Turpat, 17. lpp.

¹⁰ World Bank World Development Indicators Database. Pieejams: <http://data.worldbank.org/data-catalog/world-development-indicators>.

¹¹ Ievērojama loma bija arī militārās rūpniecības kompleksa attīstības dinamikai, taču datu trūkuma dēļ kvalitatīva analīze nav iespējama.

¹² *Latvijas Republikas Augstākās Padomes un Valdības Ziņotājs*. Nr. 3/4, 1991, 31. janv., 109.–112. lpp.

¹³ Turpat, Nr. 35/36, 1991, 12. sept., 1662. lpp.

¹⁴ Turpat, Nr. 42, 1991, 24. okt., 2048.–2054. lp.

¹⁵ Turpat, Nr. 15/16, 1991, 25. apr., 571. lpp.

¹⁶ *Latvijas PSR Augstākās Padomes un Valdības Ziņotājs*. Nr. 12, 1990, 22. marts, 701. lpp.

¹⁷ Zelgalvis, E., Zelgalve, E. *Nauda, bankas, finanses. No: Sociālekonomiskā procesa trajektorija Latvijā no 1985. līdz 2002. gadam. Kur tā ved Latviju?* Zinātnisks pētījums. Ventspils : Ventspils Augstskola, 2002, 162. lpp.

¹⁸ *Latvijas PSR Augstākās Padomes un Valdības Ziņotājs*. Nr. 12, 1990, 22. marts, 700. lpp.

¹⁹ *Latvijas Republikas Augstākās Padomes un Valdības Ziņotājs*. Nr. 34, 1990, 23. aug., 1735. lpp.

²⁰ Turpat.

²¹ Turpat, 1736. lpp.

²² Turpat, Nr. 22/23, 1992, 4. jūn., 12. lpp.

²³ LBA, LBF, 11. apr., 4. l., 21. lp.

²⁴ Turpat, 15. l., 9. lp.

²⁵ *Latvijas Republikas Augstākās Padomes un Valdības Ziņotājs*. Nr. 22/23, 1992, 4. jūn., 1175. lpp.

²⁶ *Latvijas Vēstnesis*. Nr. 331/332, 1998, 4. nov., 2. lpp.

²⁷ Alesina, A., Summers, L. H. *Central Bank Independence and Macroeconomic Performance: Some Comparative Evidence*. *Journal of Money, Credit and Banking*, vol. 25, No. 2, 1993, pp. 151–162.

²⁸ Saskaņā ar starpvalstu līgumu Latvijai visus tās rīcībā esošos skaidrās naudas Krievijas rubļus bez atbildības bija jānodod Krievijai. Tāpēc Latvijas Bankai un Latvijas valstij kopumā bija pat izdevīgi, ja Latvijas iedzīvotāji un uzņēmumi sākotnējā periodā, kad Latvijas rubļi un Krievijas rubļi apgrozībā atradās paralēli un tie varēja brīvi izvēlēties, kuru valūtu turēt, izvēlējās Krievijas rubļus, tādējādi mazinot Latvijas Bankas nekonvertējamās

ārvalstu valūtas krājumus, no kuriem Latvijas Banka nekādus ienākumus neguva. Arī "vagonu lieta" ir tieši saistīta ar šo faktu, kad Latvijas uzņēmums izvēlējās veikt samaksu par importa darījumiem Krievijā skaidrā naudā, izmantojot Krievijas rubļus. Darījuma apjoms un fakts, ka samaksa notika skaidrā naudā, izraisīja plašu sabiedrības rezonansi un dažādas spekulācijas. Tomēr viss notika likumīgi, jo skaidrās naudas izvešana iepriekš tika saskaņota ar Latvijas Muitas vadību. Turklāt tas, ka samazinājās Latvijas Bankas nekonvertējamās ārvalstu valūtas krājumi, bija Latvijai daudz izdevīgāks darījums nekā alternatīva – nepieciešamo skaidrās naudas apjomu izsniegt skaidrā naudā Latvijas rubļos un pēc tam tos mainīt pret konvertējamu ārvalstu valūtu. Pret Krievijas rubļiem apgrozībā jau bija izlaists attiecīgs apjoms Latvijas rubļu, tāpēc arī apgalvojums, ka tiem būtu bijusi kāda vērtība Latvijā, ir nepatiess.

²⁹ LBA, LBF, 1. apr., 4. l., 22. lp.

³⁰ *Latvijas Bankas 1993. gada pārskats*. Rīga : Latvijas Banka, 1994, 54. lpp.

³¹ Piemēram, pamatkapitāla līmenis sākotnēji 1990. gadā Latvijā tika noteikts tikai 5 milj. PSRS rubļu apjomā, kas bija samērā mazs apjoms, turklāt tā vērtība straujā inflācijas kāpuma dēļ pastāvīgi samazinājās. Lai gan laika gaitā kapitāla prasības Latvijā tika paaugstinātas, tās joprojām bija diezgan liberālas.

³² Osis, U., Šteinbuka, I. *Latvijas Republikas Finanšu tirgus un banku sistēmas attīstība*. Konceptija. 1992, 26. okt., 3. lpp.

³³ *Latvijas Vēstnesis*. Nr. 163, 1995, 24. okt., 5. lpp.

³⁴ Osis, U., Šteinbuka, I. *Latvijas Republikas Finanšu tirgus un banku sistēmas attīstība*. Konceptija. 1992, 26. okt., 20. lpp.

³⁵ www.fktk.lv/statistika/arhivs/banku_statistika_no_1994_gada/.

³⁶ *Kredītiestāžu uzraudzības pārvaldes 1999. gada pārskats*. Rīga : Latvijas Banka, 2000, 28. lpp.

³⁷ Latvijas Bankas prezidenta E. Repšes uzstāšanās Latvijas Republikas 5. Saeimas ārkārtas sēdē 1995. gada 19. maijā. Pieejams: http://www.saeima.lv/steno/st_955/st1905.html.

³⁸ *Latvijas Vēstnesis*. Nr. 163, 1995, 24. okt., 5. lpp.

³⁹ Latvijas Bankas 1994., 1995. un 1996. gada pārskati.

⁴⁰ RKB restrukturizācijas procesa īstenošanai 1999. gada augustā tika dibināta Latvijas Bankas bezpeļņas organizācija SIA "Rīgas Komerčbankas rehabilitācijas aģentūra", kura iegādājās 6.6% no RKB akciju kapitāla 15.5 milj. latu sākotnējā vērtībā. 2000. gada maijā Latvijas Bankas meitasuzņēmums atsavināja savu ieguldījumu RKB akciju kapitālā, bet 2000. gada decembrī, ņemot vērā to, ka meitasuzņēmumam izvirzītais mērķis tika sasniegts, SIA "Rīgas Komerčbankas rehabilitācijas aģentūra" tika likvidēta. (Avoti: *Latvijas Bankas 1999. gada pārskats*. Rīga : Latvijas Banka, 2000, 53. lpp.; *Latvijas Bankas 2000. gada pārskats*. Rīga : Latvijas Banka, 2001, 47. un 48. lpp.)

⁴¹ Sk., piemēram, Сройт, А. Экономические "страшилки". *Час*, № 236, 1998, 12. okt., с. 3.

⁴² *Latvijas Vēstnesis*. Nr. 162, 1998, 3. jūn., 2. lpp.

⁴³ *Latvijas Bankas 1998. gada pārskats*. Rīga : Latvijas Banka, 1999, 29. lpp.

⁴⁴ *Kredītiestāžu uzraudzības pārvaldes 2000. gada pārskats*. Rīga : Latvijas Banka, 2001, 27. lpp.

⁴⁵ *SEB Annual Accounts 2004*. Press Release, Stockholm, 9 Februāry 2005, p. 4. Pieejams: <http://www.seb.ee/files/aruanded/SEB2004report.pdf>; *Swedish FöreningsSparbanken AB (Swedbank) Annual Report 2004*, p. 9. Pieejams: http://www.swedbank.com/idc/groups/public/@i/@sbg/@gs/@ir/documents/financial/fa_100100.pdf.

⁴⁶ *Latvijas Vēstnesis*. 2000, 20. jūn., Nr. 230/232, 2. lpp.

⁴⁷ *Members and Observers. WTO Membership*. Pieejams: http://www.wto.org/english/thewto_e/whatis_e/tif_e/org6_e.htm.

⁴⁸ *Financial System Stability Assessment. Republic of Latvia. December 28, 2001*. IMF Country Report, No. 02/67. Pieejams: <http://www.imf.org/external/pubs/ft/scr/2002/cr0267.pdf>.

⁴⁹ Latvijas Bankas aptaujas rezultāti.

⁵⁰ Pievienojoties ES 2004. gadā, Latvijas IKP uz vienu iedzīvotāju veidoja tikai 44% no ES vidējā, rēķinot pēc pirktspējas paritātes (t.i., ņemot vērā salīdzinoši zemāko vispārējo cenu līmeni Latvijā), vai 21% no ES vidējā ienākumu līmeņa nominālajā izteiksmē. (Avots: *Eurostat*. Pieejams: http://appsso.eurostat.ec.europa.eu/nui/show.do?dataset=nama_gdp_c&lang=en.)

AVOTU UN LITERATŪRAS SARAKSTS

- LBA, LBF, 1. apr., 4. l., 22. lp.; 11. apr., 4. l., 21. lp.; 14. l., 2., 3., 5. un 14. lp.; 15. l., 7.–9. lp.
- Latvijas PSR Augstākās Padomes un Valdības Ziņotājs. Nr. 12, 1990, 22. marts, 700. un 701. lpp.
- Latvijas Republikas Augstākās Padomes un Valdības Ziņotājs. Nr. 34, 1990, 23. aug., 1735. un 1736. lpp.; Nr. 3/4, 1991, 31. janv., 109.–112. lpp.; Nr. 15/16, 1991, 25. apr., 571. lpp.; Nr. 35/36, 1991, 12. sept., 1662. lpp.; Nr. 42, 1991, 24. okt., 2048.–2054. lpp.; Nr. 22/23, 1992, 4. jūn., 12. un 1175. lpp.
- Latvijas Vēstnesis. Nr. 162, 1998, 3. jūn., 2. lpp.; Nr. 331/332, 1998, 4. nov., 2. lpp.; Nr. 163, 1995, 24. okt., 5. lpp.; Nr. 230/232, 2000, 20. jūn., 2. lpp.
- Valdības Vēstnesis. Nr. 213, 1922, 22. sept., 1. lpp.
- Latvijas Republikas 5. Saeimas ārkārtas sēde 1995. gada 19. maijā. Pieejams: http://www.saeima.lv/steno/st_955/st1905.html.
- Alesina, Alberto, Summers, Larry H. Central Bank Independence and Macroeconomic Performance: Some Comparative Evidence. *Journal of Money, Credit and Banking*, vol. 25, No. 2, 1993, pp. 151–162.
- Bekanntmachung der Neufassung des Gesetzes über die Deutsche Bundesbank vom 22. Oktober 1992, 21 S. [skatīts 27.04.2012.]. Pieejams: http://www.bundesbank.de/download/aufgaben/mitteilungen/recht/92_1005.mitteilung.pdf.
- Berengaut, Julian, Lopez-Claros, Augusto, Le Gall, Françoise et al. *The Baltic Countries: From Economic Stabilization to EU Accession*. IMF Occasional Paper, No. 173, Washington DC, November 1998, 87 p.
- Eurostat dati. Pieejams http://epp.eurostat.ec.europa.eu/portal/page/portal/government_finance_statistics/data.
- Eurostat. Pieejams: http://appsso.eurostat.ec.europa.eu/nui/show.do?dataset=nama_gdp_c&lang=en.
- Financial System Stability Assessment. Republic of Latvia. December 28, 2001. IMF Country Report, No. 02/67 [skatīts 16.05.2012.]. Pieejams: <http://www.imf.org/external/pubs/ft/scr/2002/cr0267.pdf>.
- Finanšu un kapitāla tirgus komisijas statistika. Pieejams: <http://www.fktk.lv/lv/statistika/jaunumi/>.
- Havrylyshyn, Oleh, Wolf, Thomas, Berengaut, Julian et al. *Growth Experience in Transition Countries 1990–98*. IMF Occasional Paper, No. 184, Washington DC, April 2000, 58 p.
- http://www.wto.org/english/thewto_e/whatis_e/tif_e/org6_e.htm.
- Kredītiestāžu uzraudzības pārvaldes 1999. gada pārskats. Rīga : Latvijas Banka, 2000, 31 lpp.
- Kredītiestāžu uzraudzības pārvaldes 2000. gada pārskats. Rīga : Latvijas Banka, 2001, 47 lpp.
- Latvijas Bankas gada pārskati, 1992.–2004. gads. Pieejams: <http://www.bank.lv/publikacijas/gada-parskats/latvijas-bankas-gada-parskats/2076>.
- Latvijas Bankas statistiskā datu telpa. Pieejams: <http://www.bank.lv/statistika/datu-telpa/galvenie-raditaji>.
- Latvijas Republikas Centrālās statistikas pārvaldes statistikas datubāze. Pieejams: <http://www.csb.gov.lv/dati/statistikas-datubazes-28270.html>.
- List of Members [skatīts 27.05.2012.]. Pieejams: <http://www.imf.org/external/np/sec/memdir/memdate.htm>.
- Members and Observers. WTO Membership [skatīts 16.05.2012.]. Pieejams: http://www.wto.org/english/thewto_e/whatis_e/tif_e/org6_e.htm.
- Nodarbinātības valsts aģentūras statistika. Pieejams: <http://www.nva.gov.lv/index.php?cid=6&mid=6>.
- Osis, Uldis, Šteinbuka, Inna. *Latvijas Republikas Finanšu tirgus un banku sistēmas attīstības*. Konceptija. Rīga, 1992, 26. okt., 90 lpp.
- SEB Annual Accounts 2004. Press Release, Stockholm, 9 February 2005, 35 p. [skatīts 27.04.2012.]. Pieejams: <http://www.seb.ee/files/aruanded/SEB2004report.pdf>.
- Swedish FöreningsSparbanken AB (Swedbank) Annual Report 2004, 112 p. [skatīts 28.04.2012.]. Pieejams: http://www.swedbank.com/idc/groups/public/@i/@sbg/@gs/@ir/documents/financial/fa_100100.pdf.
- Tarr, David G. *How Moving to World Prices Affects the Terms of Trade in the 15 Countries of the Former Soviet Union*. World Bank Policy Research Working Paper No. 1074, January 1993, 124 p.
- Valdivieso, Luis M. *Macroeconomic Developments in the Baltics, Russia, and Other Countries of the Former Soviet Union, 1992–97*. IMF Occasional Paper, No. 175, Washington DC, January 1999, 35 p.
- Valsts kases statistika. Pieejams: http://www.kase.gov.lv/?object_id=1575.
- World Bank World Development Indicators Database. Pieejams: <http://data.worldbank.org/data-catalog/world-development-indicators>.
- Zelgalvis, Elmārs, Zelgalve, Elvīra. Nauda, bankas, finanses. **No: Sociālekonomiskā procesa trajektorija Latvijā no 1985. līdz 2002. gadam. Kur tā ved Latviju?** Zinātnisks pētījums. Ventspils : Ventspils Augstskola, 2002, 162.–178. lpp.
- Стойт, Андрей. Экономические "страшилки". *Час*, № 236, 1998, 12 окт., с. 3.
- Устав Государственного Банка Союза Советских Социалистических Республик. Утвержден Постановлением Совета Министров СССР от 1 сентября 1988 г., №. 1061, 10 с.