

Kredītiestāžu 2013. gada janvāra aptaujas par nefinanšu sabiedrību un māsaimniecību kreditēšanu rezultāti

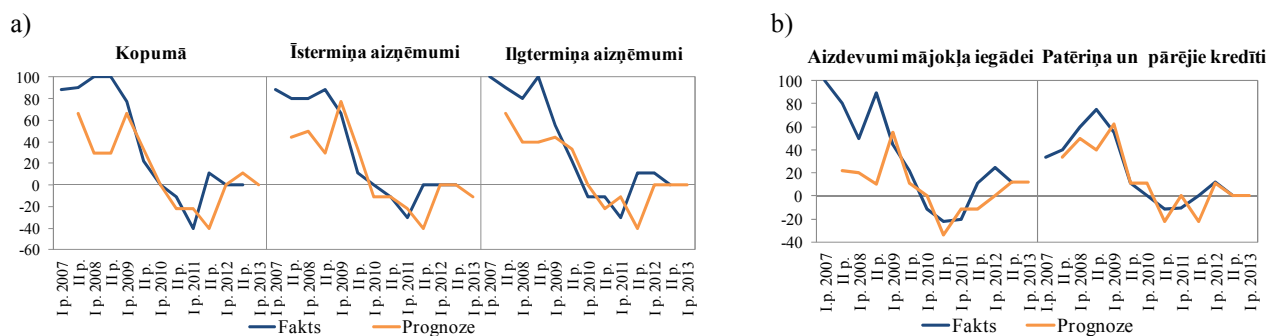
Latvijas Bankas 2013. gada janvārī veiktajā kārtējā aptaujā par kredītiestāžu izsniegtajiem kredītiem apkopota informācija par kreditēšanas attīstības tendencēm 2012. gada 2. pusgadā un kredītiestāžu prognozēm 2013. gada 1. pusgadam. Aptaujā piedalījās deviņas kredītiestādes, kuru kopējais rezidentu nefinanšu sabiedrībām un māsaimniecībām izsniegto kredītu atlikums 2012. gada beigās veidoja 92% no kopējā kredītiestāžu kredītportfeļa.

Kredītu standarti un nosacījumi

Apkopotie aptaujas rezultāti liecina, ka 2012. gada 2. pusgadā kredītu standarti nemainījās. Tikai viena kredītiestāde paziņoja par stingrāku standartu noteikšanu māsaimniecību aizdevumiem (sk. 1. att.). Kopumā var secināt, ka 2012. gada 2. pusgadā neturpinājās 1. pusgadā vērojamā spēcīgā kredītiestāžu kreditēšanas politikas nevienādība. 2013. gada 1. pusgadā kredītiestādes kopumā neplāno būtiskas kredītu standartu pārmaiņas – tikai viena kredītiestāde kā iespējamu min stingrāku kredītu standartu noteikšanu māsaimniecību kredītiem mājokļa iegādei.

1. attēls. Pārmaiņas kredītu standartos a) nefinanšu sabiedrībām un b) māsaimniecībām

(par stingrāku kredītu standartu piemērošanu ziņojušo kredītiestāžu skaits; neto; %)



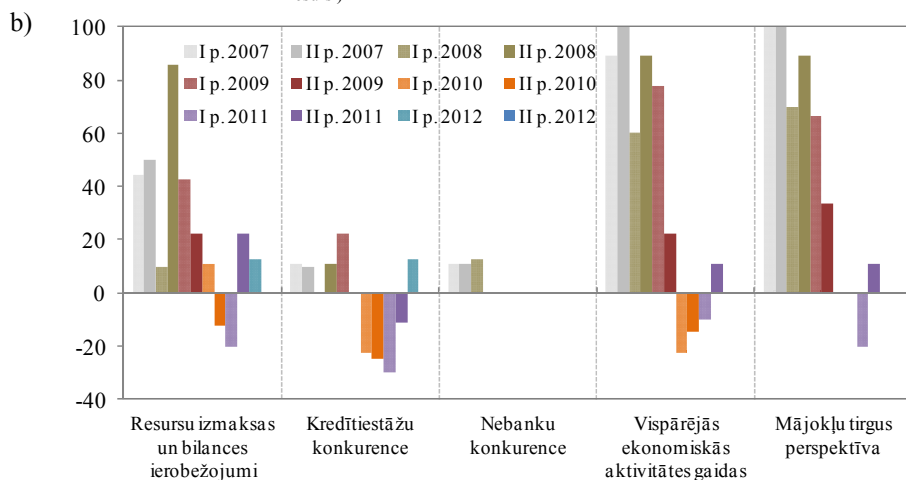
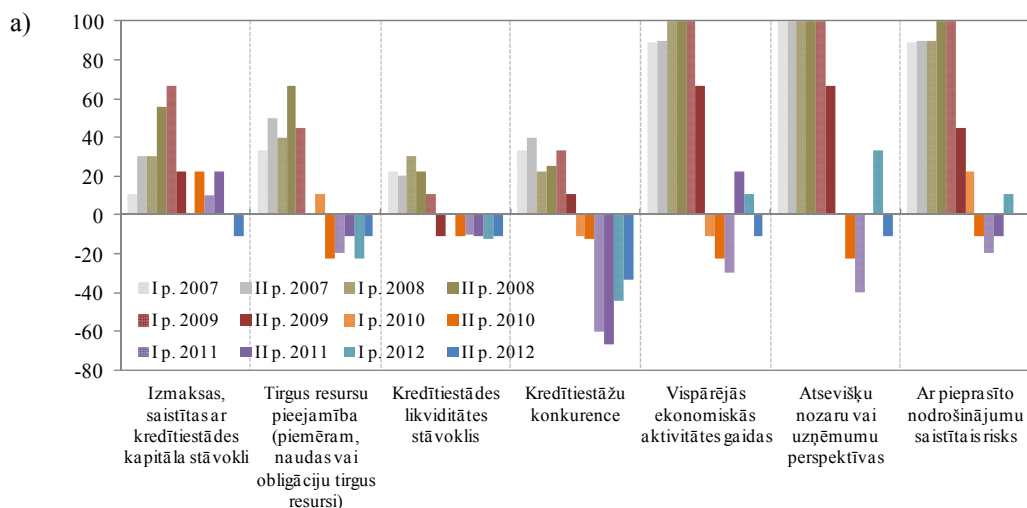
Jau tradicionāli nefinanšu sabiedrību kredītu standartus labvēlīgi ietekmēja galvenokārt kredītiestāžu konkurence, savukārt atsevišķas kredītiestādes minēja arī samērā labvēlīgus tirgus apstākļus un optimistiskākas vispārējās ekonomiskās aktivitātes prognozes un nozaru perspektīvas (sk. 2.a att.). Vienlaikus kredītiestādes izteica pretrunīgu novērtējumu citu kredītiestāžu konkurences un mājokļu tirgus perspektīvas ietekmei uz standartu noteikšanu māsaimniecību mājokļa iegādei paredzētajiem kredītiem. Kopumā 2012. gada 2. pusgadā neviens faktors nav nozīmīgi ietekmējis māsaimniecību mājokļa iegādei paredzēto aizdevumu (sk. 2.b att.), kā arī patēriņa un pārējo kredītu standartu pārmaiņas.

2012. gada 2. pusgadā kredītiestādes turpināja noteikt stingrākus aizdevumu piešķiršanas nosacījumus galvenokārt māsaimniecībām. Vairākas kredītiestādes paaugstināja nefinanšu

sabiedrību riskanto aizdevumu, kā arī mājsaimniecību riskanto un parasto aizdevumu procentu likmju uzcelojumu. Mājsaimniecību mājokļa iegādei paredzētajiem kredītiem tika noteikti arī stingrāki aizdevuma summas un nodrošinājuma vērtības attiecības, kā arī aizdevuma termiņa nosacījumi.

2. attēls. Faktoru ietekme uz stingrāku kredītu standartu piemērošanu a) nefinanšu sabiedrību kredītiem vai kredītlinijām un b) mājsaimniecību kredītiem mājokļa iegādei

(par faktoru pozitīvo ietekmi ziņojušo kredītiestāžu skaits; neto; %)



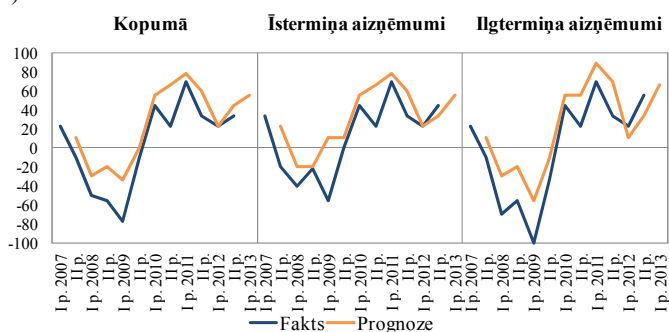
Kredītu pieprasījums

Kredītiestādes norāda, ka arī 2012. gada 2. pusgadā nefinanšu sabiedrību kredītu pieprasījums pieauga (sk. 3.a att.), tradicionāli pastāvot nepieciešamībai veikt ieguldījumus pamatlīdzekļos un finansēt krājumus un apgrozāmos līdzekļus, turklāt kā jauns faktors jāatzīmē mazākas uzņēmumu iekšējo līdzekļu izmantošanas iespējas.

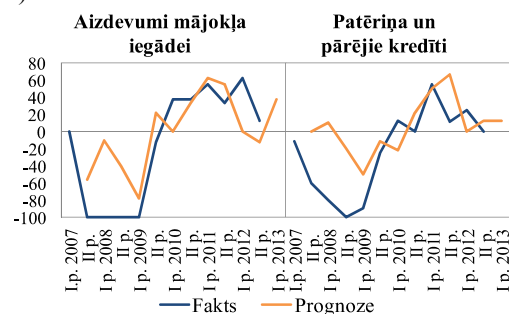
3. attēls. Pieprasījuma pārmaiņas a) nefinanšu sabiedrību kredītiem vai kredītlīnijām un b) mājsaimniecību kredītiem

(par pieprasījuma palielināšanos ziņojušo kredītiestāžu skaits; neto; %)

a)



b)



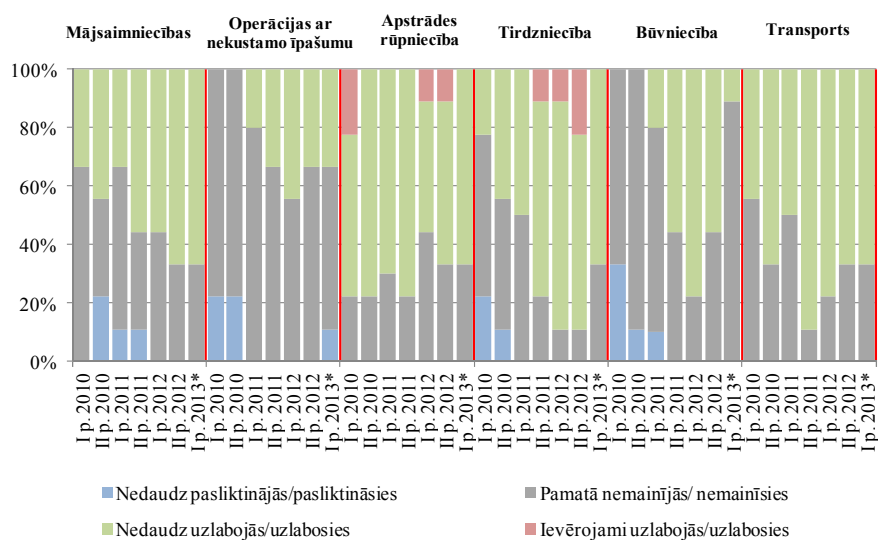
Lai gan mājsaimniecību kredītu pieprasījums kopumā palika nemainīgs, dažas kredītiestādes atzīmēja, ka nedaudz pieaudzis kredītu mājokļa iegādei pieprasījums (sk. 3.b att.). To galvenokārt veicināja augstāka kredītņēmēju pārliecība par sava finansiālā stāvokļa uzlabošanos un optimistiskāks mājokļa tirgus perspektīvas redzējums.

Kredītiestādes sagaida būtisku (galvenokārt – nefinanšu sabiedrību) kredītu pieprasījuma pieaugumu 2013. gada 1. pusgadā.

Aizņēmēju finansiālais stāvoklis

Saskaņā ar kredītiestāžu vērtējumu 2012. gada 2. pusgadā aizņēmēju finansiālais stāvoklis turpināja uzlaboties visās vadošajās tautsaimniecības nozarēs, kā arī mājsaimniecību sektorā. Īpaši pozitīvs bija tirdzniecības un apstrādes rūpniecības vērtējums. Būtiski atzīmēt, ka kredītiestādes ļoti optimistiski raugās uz mājsaimniecību un vadošo tautsaimniecības nozaru (izņemot būvniecību) nefinanšu sabiedrību finansiālā stāvokļa uzlabošanos arī 2013. gada 1. pusgadā.

4. attēls. Mājsaimniecību un atsevišķu nozaru nefinanšu sabiedrību finansiālā stāvokļa pārmaiņu novērtējums (atbilžu skaits; %)



* Prognoze.

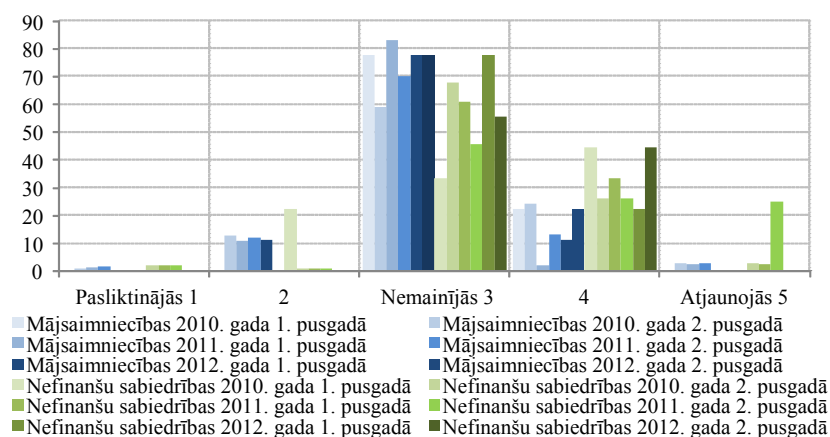
Kredītu pārstrukturēšana

Aptaujas dalībnieku atbildes liecina, ka to mājsaimniecību maksāspēja, kurām tika piemērota maksājuma atlikšana uz laiku, lielākoties tiek vērtēta kā nemainīga vai tikai nedaudz uzlabojusies. Kredītiestādes pozitīvāk vērtē nefinanšu sabiedrību maksāspēju pēc kredītu pārstrukturēšanas termiņa, pusei aptaujas dalībnieku norādot uz maksāspējas uzlabošanu.

Kredītēšanas aptaujas rezultāti rāda, ka nelabvēlīgi ārējās makrofinansiālās vides apstākļi nav negatīvi ietekmējuši Latvijas kredītiestāžu resursu pieejamību un finansiālo stāvokli 2012. gadā. Vienlaikus ar augsto Latvijas tautsaimniecības pretestības spēju ārējās vides nestabilitātei tas ļāva kredītiestādēm pozitīvi vērtēt tautsaimniecības attīstību un kredītņēmēju finansiālo stāvokli tuvākajā nākotnē, un tās neplāno noteikt vēl stingrākus kredītu standartus arī 2013. gadā.

5. attēls. Klientu maksāspējas pārmaiņas pēc kredītu pārstrukturēšanas procesā noteiktā maksājumu atlikšanas termiņa beigām

(salīdzinājumā ar periodu pirms pārstrukturēšanas; atbilžu skaits; %)



Turpinot attīstīties tautsaimniecībai un pakāpeniski uzlabojoties nefinanšu sabiedrību finansiālajai situācijai, kredītiestāžu aizdevumi varētu kļūt pieejamāki plašākam uzņēmumu lokam. Saglabājoties augstai mājsaimniecību ievainojamībai, mājsaimniecībām no jauna izsniegto kredītu līmenis, visticamāk, joprojām būs zems.