

Eiropa zonas banku 2014. gada aprīlī veiktās kredītēšanas apsekojums: galvenie rezultāti Latvijā

Latvijai ar 2014. gada 1. janvāri iekļaujoties Ekonomikas un monetārajā savienībā, Latvijas Banka pārtrauca kredītēšanas aptaujas veikšanu līdzšinējā veidā un turpmāk veiks banku kredītēšanas apsekojumu sadarbībā ar Eiropas Centrālo banku¹, katru ceturksni aptaujājot četras Latvijas kredītiestādes. No 2014. gada aprīļa Latvijas izlasē iekļauto kredītiestāžu atbildes tiek apkopotas eiropa zonas banku veiktās kredītēšanas apsekojuma rezultātos. Apsekojuma galvenais mērķis ir veicināt Eirosistēmas izpratni par kredītēšanas nozīmi monetārās politikas transmisijas mehānismā, tādējādi paplašinot informāciju, uz kuru balstās monetārās politikas analīze un novērtējums. 2014. gada aprīlī veiktajā apsekojumā apkopota informācija par kredītēšanas attīstības tendencēm 2014. gada 1. ceturksnī un banku prognozēm 2014. gada 2. ceturksnim.

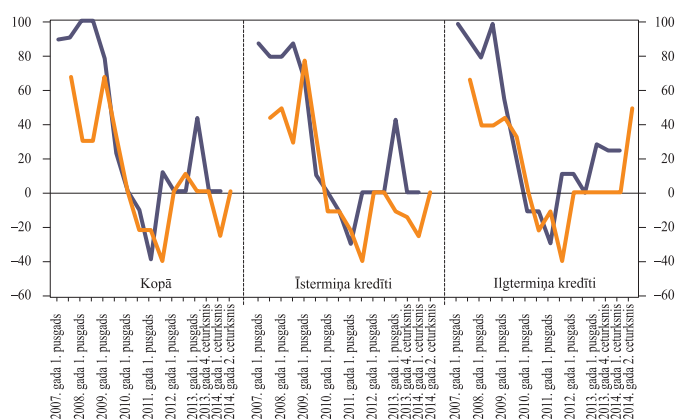
Kredītēšanas standarti un nosacījumi

Saskaņā ar Latvijas kredītiestāžu sniegtajām atbildēm kredītēšanas standarti 2014. gada 1. ceturksnī kopumā nemainījās (sk. 1. un 2. att.). Dažas kredītiestādes pastiprināja standartus dažiem uzņēmumu kredītu veidiem, savukārt viena kredītiestāde atviegloja standartus mājāsaimniecībām mājokļa iegādei izsniegtajiem kredītiem.

1. attēls

PĀRMAIŅAS KREDĪTU STANDARTOS NEFINANŠU SABIEDRĪBĀM
(par stingrāku kredītu standartu piemērošanu ziņojušo kredītiestāžu skaits; neto; %)

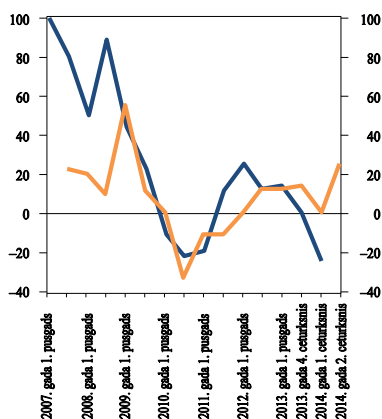
— Fakts
— Kredītiestāžu prognoze



2. attēls

PĀRMAIŅAS KREDĪTU STANDARTOS MĀJSAIMNIECĪBĀM MĀJOKĻA IEGĀDEI
(par stingrāku kredītu standartu piemērošanu ziņojušo kredītiestāžu skaits; neto; %)

— Fakts
— Kredītiestāžu prognoze



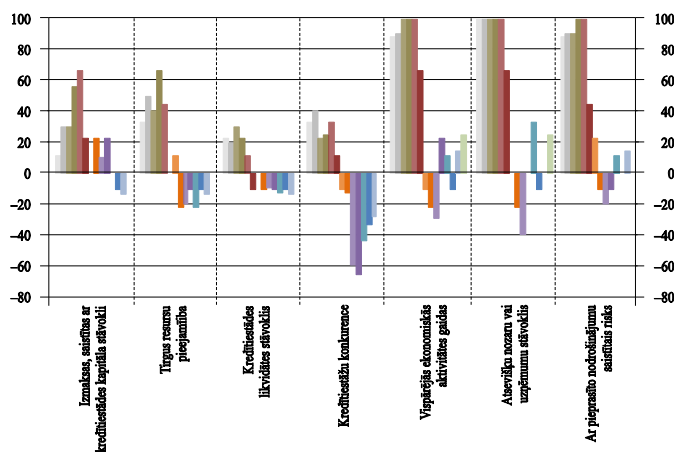
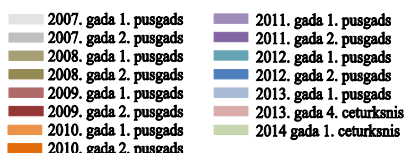
¹ Šeit un turpmāk eiropa zonas banku veiktās kredītēšanas apsekojuma rezultāti attēloti no 2013. gada 4. ceturkšņa. Tie nav salīdzināmi ar iepriekšējo laikrindu, jo līdz 2013. gada 1. pusgadam attēloti Latvijas Bankas veiktās kredītiestāžu kredītēšanas aptaujas rezultāti.

Kredītiestādes norādīja, ka kopumā nebija faktoru, kuri būtiski ietekmēja kredītu standartus (sk. 3. un 4. att.). 2014. gada 1. ceturksnī atsevišķu kredītu veidu standartu pastiprināšanu ietekmēja tautsaimniecības, kā arī atsevišķu nozaru un uzņēmumu perspektīvas. Dažas kredītiestādes minēja iespējamo Krievijas un Ukrainas konflikta ietekmi uz tautsaimniecības attīstību un uzņēmumu kredītēšanu Latvijā.

3. attēls

FAKTORU IETEKME UZ STINGRĀKU STANDARTU PIEMĒROŠANU NEFINANŠU SABIEDRĪBU KREDĪTIEM

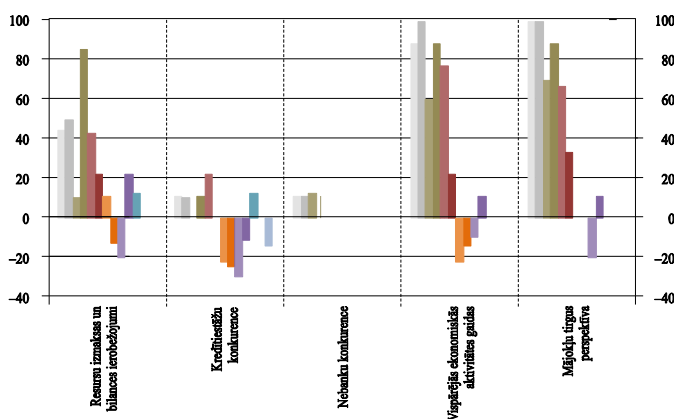
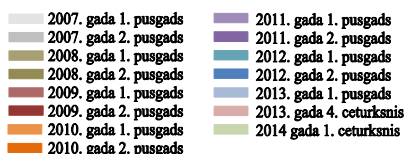
(par faktoru pozitīvo ietekmi ziņojušo kredītiestāžu skaits; neto; %)



4. attēls

FAKTORU IETEKME UZ STINGRĀKU STANDARTU PIEMĒROŠANU MĀJSAIMNIECĪBU KREDĪTIEM MĀJOKĻA IEGĀDEI

(par faktoru pozitīvo ietekmi ziņojušo kredītiestāžu skaits; neto; %)



Kredītiestādes turpināja nedaudz pastiprināt uzņēmumu aizdevumu un kredītlīniju nosacījumus, dažās bankās palielinot procentu likmju uzcenojumu parastiem un/vai riskantiem aizdevumiem un nodrošinājuma prasības un samazinot izsniegto kredītu apjomu. Mājsaimniecību aizdevumu mājokļa iegādei nosacījumi nav būtiski mainījušies. Tikai viena banka mainīja procentu likmju uzcenojumu.

2014. gada 2. ceturksnī kredītiestādes kopumā neplāno mainīt kredītēšanas standartus nefinanšu sabiedrībām un mājsaimniecībām. Vienlaikus kredītiestādes plāno pastiprināt uzņēmumu ilgtermiņa kredītu standartus un viena kredītiestāde – kredītu standartus mājsaimniecību kredītiem mājokļa iegādei.

Kredītu pieprasījums

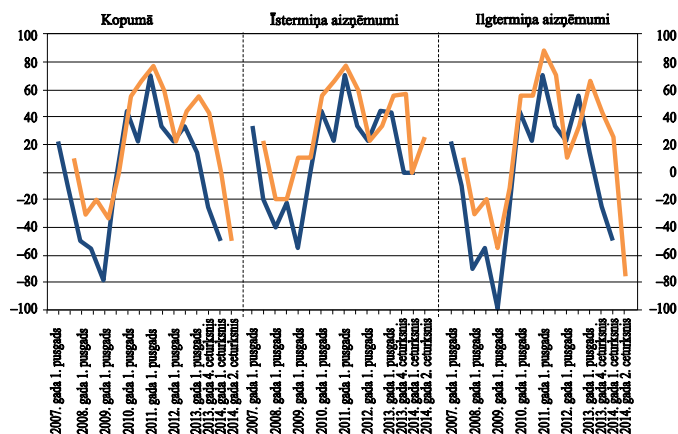
Apsekojuma dalībnieki ziņoja par uzņēmumu dažu kredīta veidu pieprasījuma nelielu kritumu (sk. 5. att.). Būtiski atzīmēt, ka kredītiestādes atšķirīgi novērtēja investīciju pamatlīdzekļos ietekmi uz uzņēmumu kredītu pieprasījumu. Lai gan 2014. gada 1. ceturksnī kopumā šā faktora ietekme bija neitrāla, šis bija vienīgais faktors, kas varētu izskaidrot pieprasījuma kritumu par to paziņojušām bankām. Krājumu un apgrozāmo līdzekļu finansējuma nepieciešamība neveicināja kredītiestāžu aizņēmumu pieprasījuma kāpumu šā gada sākumā, lai gan iepriekš ietekme bija visai spēcīga.

5. attēls

NEFINANŠU SABIEDRĪBU AIZDEVUMU VAI KREDĪTLĪNIJU PIEPRASĪJUMA PĀRMAIŅAS

(par pieprasījuma palielināšanos ziņojušo kredītiestāžu skaits; neto, %)

— Fakts
— Kredītiestāžu prognoze



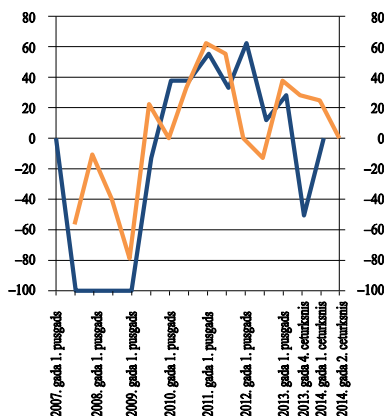
2014. gada 1. ceturksnī kredītu mājokļu iegādei pieprasījums kopumā stabilizējies (sk. 6. att.). Vienlaikus kredītiestāžu vidū pieprasījuma novērtējums bija atšķirīgs. To galvenokārt izskaidro atšķirīgs banku klientu konfidences novērtējums. Vēl arvien mājokļa kredītu pieprasījumu veicina mājokļu tirgus perspektīvas. Savukārt starp pieprasījumu ierobežojošiem faktoriem bankas min mājāsaimniecību uzkrājumu līmeni un kredītus citas bankās.

6. attēls

MĀJSAIMNIECĪBU KREDĪTU MĀJOKĻA IEGĀDEI PIEPRASĪJUMA PĀRMAIŅAS

(par pieprasījuma palielināšanos ziņojušo kredītiestāžu skaits; neto, %)

— Fakts
— Kredītiestāžu prognoze



Kredītiestādes prognozē, ka nefinanšu sabiedrību kredītu pieprasījums samazināsies, izņemot īstermiņa kredītus. Savukārt kredītiestāžu prognozes par mājāsaimniecību mājokļu kredītu pieprasījuma pārmaiņām 2014. gada 2. ceturksnī ir atšķirīgas, tāpēc kopumā mājāsaimniecību pieprasījums varētu saglabāties 1. ceturkšņa līmenī.